

동북아자치단체연합(NEAR) 상설사무국 운영 및 활용방안

이동형

2005. 10

차 례

요 약	i ~ ix
제1장 서 론	1
1. 연구배경 및 목적	3
2. 연구의 범위와 방법	4
제2장 국제기구와 사무국	7
1. 국제기구 사무국의 설립배경과 역할 변화	9
2. 국제기구 사무국의 일반적 지위와 권한	10
3. 국제기구 사무국의 사례	11
가. 국제연합(UN) 사무국과 사무총장	11
나. 경제협력개발기구(OECD) 사무국	13
다. 세계지방자치단체연합(UCLG) 사무국	15
라. 아태원자력협력협정(RCA) 사무국	16
4. 국제기구 사무국의 특징적 기능	17
제3장 NEAR 사무국의 현황과 역할 변화	19
1. 순회사무국제도의 채택과 운영	21
2. 순회사무국의 문제점과 상설화 의미	22
3. 상설사무국 현황 및 운영계획	23
4. 평가	26

제4장 사무국의 기능 강화방안	29
1. 자료수집 및 분석기능	31
2. 협력정책 개발 및 집행기능	32
3. 대외협력 및 홍보기능	33
제5장 사무국의 운영체계 구축방안	35
1. 조직강화	37
2. 재정확충	38
3. 전문인력 충원 및 중립적 운영	39
제6장 결 론	43
1. 회원단체의 관심 제고와 참여 유인을 위한 제언	45
2. 경상북도의 사무국 활용을 위한 제언	47
3. 중앙정부의 관심제고와 지원 유인 방안	50
<참고문헌>	52
<부 록> : NEAR현장	53

표 차례

<표 3-1> 의장자치단체 및 사무국 이동 현황	21
<표 3-2> 현행사무국 기구표	25
<표 3-3> 향후 사무국 예정기구표	25
<표 5-1> 사무국 조직 개편안	37

요약

I. 연구배경 및 목적

- 동북아시아지역자치단체연합(NEAR)은 동북아시아 지역 자치단체 간의 비정치적인 교류와 협력 활성화를 통해 동북아 공동번영과 평화안정에 기여함을 목적으로 1996년 출범. 2004년 중국 흑룡강성 총회에서 사무국의 상설화를 결의하고 2005년 5월 경상북도에 상설사무국을 개소함으로써 연합발전의 기틀을 마련.
- NEAR는 사무국을 상설화함으로써 순회사무국제도에서 나타난 문제점(연합의 구심점 역할 미흡, 업무의 연계성과 지속성 결여 등)을 해결하고 사무국을 연합의 중심기구로 자리매김하고자 함.
- 사무국이 NEAR에서 중추적인 역할을 하기 위해서는 기존의 보조적인 역할에서 벗어나 전문적인 기능과 효율적인 운영체계를 갖추어 회원단체들의 공동발전에 주도적인 역할을 도모해야 할 것임.
- 경상북도가 동북아 자치단체간 교류협력의 허브가 되기 위해서는 사무국의 성공적인 운영이 필수적임.
- 본 연구의 목적은 사무국이 회원단체들의 교류와 협력 활성화에 적극적인 역할을 도모하기 위한 사무국의 기능 강화방안과 운영체계 구축방안을 고찰하고, 경상북도의 사무국 활용방안을 모색하는데 있음.

II. 국제기구와 사무국

1. 국제기구 사무국의 설립배경과 역할 변화

- 19C 전반 국제사회에서는 국가 간에 파생되는 공통의 문제를 해결하기 위한 방편으로 국가간 조약에 의해 위원회 혹은 사무국이 설치됨.
- 국제기구 사무국은 국제하천위원회를 시작으로 다양한 국제행정연합, 국제연맹, 국제연합 등 국제기구의 발전과 함께 성장함. 특히 사무국은 국제행정연합들을 통해 상설사무국이 탄생하면서 제도화됨.
- 탄생 초기 사무국은 자료의 수집과 배포 및 회의 준비, 운영 등의 보조적인 역할만을 수행했으나, 국제연맹 사무국에는 사무총장의 이사회 소집 권한, 사무총장의 연맹회의 참석 및 의안 설명 등과 같은 실질적 권한이 부여되었으며, 국제연합에 이르러서는 그 기능과 권한이 다양화됨. 국제연합 사무국은 이후 탄생한 국제기구 사무국 체제의 모형이 됨.

2. 국제기구 사무국의 일반적 지위와 권한

- 사무국은 상설기관으로서 다수의 국제공무원으로 구성되어 독립성과 자율성을 확보함.
- 사무국의 일반적 임무는 諸행정업무와 정보와 자료의 수집·조사·분석·제공, 타기구와의 협조·조정, 자문 등 포괄적임.
- 오늘날 사무국의 권한과 지위는 다량의 정보와 자료를 보유하고 있으며, 정책 개발 및 집행 등을 주도하고 의사결정에 관여할 뿐만 아니라 국제기구에 따라서는 정치적 역할을 수행함에 따라 향상됨.

3. 국제기구 사무국의 사례

- 국제연합(UN) 사무국과 사무총장 : 사무국은 국제정책과 UN정책의 형성과 집행

에 참여함으로써 국제문제에 매우 큰 영향력과 권한을 행사할 수 있고, 그 책임자인 사무총장은 정치적 역할을 통해 국제 평화와 안전의 유지를 위한 직접적인 개입도 가능함.

- 경제협력개발기구(OECD) 사무국 : 사무국은 일반사무국과 지원국, 행정총국으로 구성. 일반사무국은 이사회 및 직속기구를 보좌하고 전문적 분석, 문서 작성, 회원국간 중개자 역할을 수행. 지원국은 11개의 분야별 위원회를 지원하고 있으며, 이들 중 경제국은 국가간 경제구조 및 정책을 비교분석하는 정책분석국(PSB)과 개별 회원국 경제에 대한 분석과 경제를 전망하는 국가분석국(CSB)으로 구성. 행정총국은 행정업무를 수행함.
- 세계지방자치단체연합(UCLG) 사무국 : 세계 최대 규모의 지방자치단체 국제기구인 UCLG의 사무국은 집행기구인 집행위원회를 보좌해 재정, 프로그램, 기타 사업들을 관리, 수행함.
- 아태원자력협력협정(RCA) 사무국 : RCA는 아태지역 IAEA 회원국들이 원자력 과학기술의 연구개발 및 교육훈련을 통해 지역발전을 도모하기 위한 지역협력 협정으로 2002년 3월 사무국을 한국(대전)에 설립. 사무국의 기능으로는 각종 Project 기획, 추진 및 자원 마련, 원자력 기술의 평화적 이용 증진 방안 강구, RCA에 대한 인식 증대, RCA 국가대표자 회의 합의 결과 수행 등이 있음.

4. 국제기구 사무국의 특징적 기능

- 전문적 분석기능 : 기구와 관련된 다양하고 중요한 정보와 자료들을 보유하고 있으며, 전문적 분석을 수행함.
- 각종 계획의 개발 및 추진기능 : 기구의 전반적인 장단기 발전계획뿐만 아니라 다양하고 세부적인 정책과 프로젝트들을 개발, 추진하고 있음.
- 조정기능 : 기구 내의 하부조직간, 회원국간, 회원국과 비회원국간, 타기구와의 조정업무를 담당함.
- 대외교류협력 및 홍보의 기능 : 기구의 활동과 관련한 적극적인 대외홍보업무를 수행하고 관련 국제기구와 비회원국들과의 교류협력을 통해 국제사회에서의 입

지를 강화함.

- 예산편성 및 집행의 기능 : 효율적이고 합리적인 예산 편성과 운용은 사무국의 중요한 기능 중의 하나이며, 사무국의 결정이 기구에서 추진하는 사업에 커다란 영향을 미침.
- ⇒ 이러한 국제기구 사무국 기능의 전문화, 세분화는 사무국의 역할 강화를 가져옴.

III. NEAR의 사무국 제도와 역할 변화

1. 순회사무국제도의 도입과 문제점 그리고 상설화 의미

- 1996년 출범시 NEAR는 의장단체의 원활한 NEAR 운영을 위해 순회사무국제도를 채택했으나, 2년 단위로 의장자치단체와 함께 이동함으로써 문제점이 제기됨.
- 순회사무국의 문제점은 내부적으로는 업무의 연계성과 지속성 결여, 회원자치단체간 구심점 역할 미흡 및 유사한 사업의 산발적 추진 등이, 대외적으로는 NEAR의 국제적 위상제고와 입지확보의 한계와 국제기구와의 연계성 부족 및 역할 미흡 등이 지적됨.
- 사무국의 상설화는 2000년 9월 일본 효고현 총회에서 경상북도의 제안에 의해 공식화되었으며, 2004년 9월 중국 흑룡강성 총회에서 결정됨.
- 사무국의 상설화를 통해 업무의 연속성 보장과 NEAR 운영 노하우 축적, 공동비전과 장기발전 프로그램 개발, 회원단체들 간 결속력 강화 및 국제적 위상 제고를 도모코자 함.

2. 상설사무국의 현황 및 운영계획

- 중국 흑룡강성 총회에서 사무국의 상설화와 상설사무국의 경상북도 유치, 그리고 이에 대한 헌장 개정이 의결됨으로써 법적, 제도적 토대가 마련됨.
- 사무국과 관련한 헌장 개정 내용을 보면, 사무국을 상설집행기관으로 규정하고

그 임기는 4년으로 연임이 가능함. 사무국 조직은 1총장, 1국장, 2과장 체제로 구축함으로써 조직의 세분화를 통해 역할을 구체화했으며, 사무국의 운영경비는 사무국이 설치된 자치단체가 부담하는 것으로 되어 있음.

- 경상북도는 흑룡강성 총회 결의에 따라 2005년 4월 포항테크노파크에 사무국을 설치하고 동년 5월부터 업무를 개시.
- 경상북도는 사무국의 새로운 운영체제 구축을 통해 기능의 현실화를 도모하고자 1총장, 1국장, 2부장, 5팀장체제로 확대, 개편할 계획을 수립함. 또한 경상북도는 사무국의 효율적인 운영과 동북아 지역 교류협력의 거점으로서의 역할 수행을 위해 동북아센터 건립과 동북아발전연구소 창립, 그리고 전자상거래망 구축 등을 추진하고 있음.
- ⇒ 사무국을 동북아 교류협력의 중심이자 싱크탱크로의 발전환경을 조성함으로써 NEAR의 위상 제고를 도모.

3. 평 가

- 회원단체들의 사무국 전문기능에 대한 인식 부족이 근본적인 문제임.
- 상설사무국제도 도입을 도입함으로써 사무국의 실질적 기능 수행과 교류·협력 중심으로서의 토대를 마련함.
- 경상북도는 효율적이고 실질적인 사무국 운영을 위한 계획을 통해 그동안 문서 상으로만 머물렀던 사무국 기능을 현실화하고자 함. 이를 위해서는 사무국의 전문적 기능과 역할을 더욱 강화할 필요가 있음.

IV. 사무국의 기능 강화방안

1. 자료수집 및 분석기능

- 본 기능은 타 기능 수행에 중요한 기반이 되는 것으로 NEAR 관련 자료와 정보

를 회원단체들의 협력을 통해 최대한 수집, 축적해야 하며, 전문가를 중심으로 한 정보 분석과 현안 연구를 지속적으로 수행해야 함. 이러한 업무의 충실한 이행을 위해서는 장기적으로 전담부서와 전문적 지식을 갖춘 전문인력을 배치해야 함.

- 이는 결국 양질의 정보와 자료를 회원단체들에게 제공함으로써 그들의 욕구를 충족시킬 수 있으며, 나아가 사무국의 존재가치를 높이고 NEAR의 발전을 도모할 수 있음.

2. 협력정책 개발 및 집행기능

- NEAR의 질적 성장과 발전의 핵심적인 기능으로, 우선적으로는 NEAR 분과위원회에 대한 적극적인 협력과 지원을 통해 사업 활성화를 도모해야 할 것이며, 장기적으로는 새로운 공동관심사업을 지속적으로 개발, 추진해야 할 것임.(예를 들면, 에너지, 관광, 교통·운송분야 등에서의 협력프로그램 개발 등)

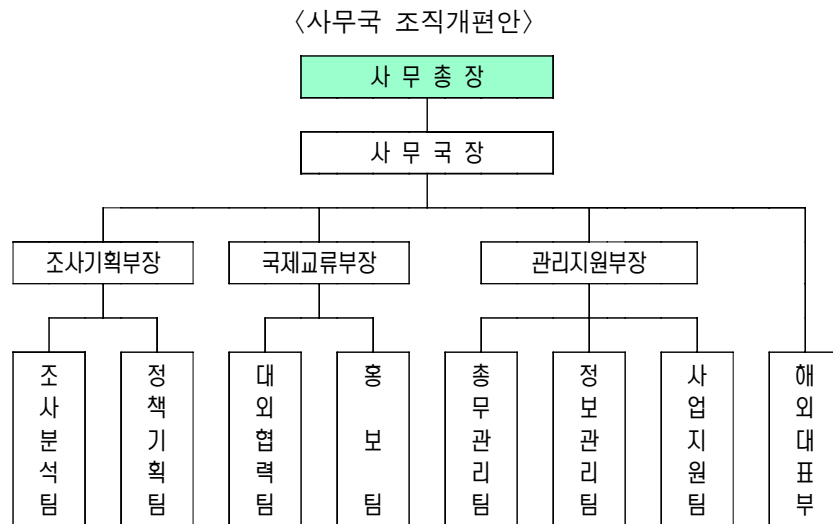
3. 대외협력 및 홍보기능

- NEAR의 외적 성장과 발전에 중요한 기능으로, 사무국은 비회원단체와의 관계를 지속하면서 NEAR에 대한 정보 제공과 비회원단체를 참여시킬 수 있는 협력 프로그램 개발, 나아가서는 각종 협력사업과 회의에 옵저버 자격으로의 초청 등을 통해 회원단체를 확충해야 함.
- 타 국제기구와의 활발한 상호 정보교류와 회의참석 등의 교류 활성화 및 협력네트워크 구축, 그리고 협력 프로그램 개발 및 참여 등을 통해 협력을 강화해야 함.
- on-off 라인을 통한 대외홍보 강화를 통해 명실상부한 국제기구로서의 입지를 구축해야 함.

V. 사무국의 운영체계 구축방안

1. 조직강화

- 사무국의 기능강화를 위해서는 전문적인 기능을 중심으로 한 조직개편이 필요하다. 사무국의 전문기능과 대외교류 및 홍보기능을 강화하기 위해서는 본 기능을 전담할 독립된 부서를 중심으로 한 조직을 구축해야 할 것이다.



2. 재정책충

- 국제기구와 사무국의 원활한 운영과 적극적인 업무수행 및 독립성과 중립성 보장을 위해서는 충분한 재정이 확충되어야 함.
- 일반적으로 국제기구는 기부금, 공채, 분담금 등에 의해 재정을 조달하고 있으며, 이 중에서도 분담금에 의한 재정조달 비율 높음.
- 국제기구의 분담금 책정방법으로는 평등분담, 선택적 등급별 분담, 평가비율(분담율)에 기초한 분담이 있으며, 이 중 분담율 분담방법이 일반적임.

- NEAR는 각 회원단체의 지불능력에 따라 설정된 분담율에 의한 분담금 징수를 통해 재정을 확충해야 할 것임. 우선적으로는 사무국 운영경비에 대한 회원단체들의 분담이 이루어져야 할 것이며, 궁극적으로는 NEAR 전체 재정에 대한 분담으로 확대되어야 할 것임.

3. 전문인력 총원 및 중립적 운영

- 사무국의 원활한 운영을 비롯해 회원단체들의 지속적인 지지와 협력을 이끌어 낼 수 있기 위해서는 사무국의 전문인력이 확충되어야 할 것이며 중립성이 확보되어야 할 것임. 이를 위해서는 중단기적으로는 파견공무원제도를 확립해야 할 것이며, 궁극적으로 국제공무원제도를 도입해야 할 것임.
- 사무국의 중립적 운영을 위해서는 의사결정과정과 집행에 있어 커다란 힘과 영향력을 행사할 수 있는 권한을 잠재적으로 보유하고 있는 사무총장의 적극적인 역할 수행이 필요함.

VI. 결 론

1. 회원단체의 관심 제고와 참여 유인을 위한 제언

- 회원단체의 관심 제고와 참여 유인을 위해서는 경상북도와 사무국, 회원단체 간 상호 신뢰 구축 및 상호 이익이 존재해야 함.
 - 신뢰 구축을 위해서는 사무국의 중립성과 독립성이 보장되어야 함.
 - 사무국은 회원단체들이 필요로 하는 유무형의 이익 창출을 위한 방안을 강구해야 함.

2. 경상북도의 사무국 활용을 위한 제언

- 경상북도는 사무국이 가진 다양한 장점을 적극 활용해 지역발전을 도모해야 함.
 - 회원단체들의 지지와 협력을 통한 대외적 위상강화
 - 국제교류 중심으로서의 도약
 - 지역사회의 세계화와 경쟁력 강화
 - 경제통상 교류 증진을 통한 지역발전
 - 대구광역시와의 협력을 통한 공동발전
 - 동북아시아의 화해와 협력, 공동발전
 - 남북교류협력의 증진 및 환경조성

3. 중앙정부의 관심제고와 지원 유인 방안

- 경상북도의 사무국 유치 및 운영은 지역발전뿐만 아니라 국가발전 차원에서도 커다란 가치가 있으나 자치단체만의 능력으로는 한계가 있음. 따라서 중앙정부의 적극적인 관심과 지원을 유인하기 위한 방안을 강구해야 할 것임.
 - 사무국 운영의 가시적 성과 및 미래발전가능성 제시
 - 대구광역시를 비롯한 우리나라 자치단체들의 회원가입 확대와 협력을 통한 공동사업 추진
 - 중앙정부와의 역할 분담(정경분리)을 통한 협력 유인
 - 사무국이 위치한 포항이 국제교류와 협력의 중심지로 자리매김할 수 있도록 포항의 잠재력과 사무국의 특성을 조화시킨 중장기 마스트 플랜 수립

동북아자치단체연합(NEAR) 상설사무국 운영 및 활용방안

제 1 장

서 론

제1장 서론

1. 연구의 배경과 목적

- 오늘날 국제사회에서 급속히 진행되고 있는 세계화는 세계 각국들에게 독자적인 발전보다는 협력을 통한 공동발전의 필요성을 제기하고 있으며, 이로 인해 세계 각 지역에서는 지역협력 및 통합이 가속화되고 있음. 이러한 지역협력 및 통합에서는 국가뿐만 아니라 기업과 자치단체, NGO 등 다양한 행위자(actor)들이 중요한 역할을 하고 있음. 그러나 아직까지 동북아 지역에서는 정치, 경제, 역사, 문화 등 다양한 영역에서의 상이성과 이질성으로 인해 역사문제와 영토문제 등의 갈등이 상존함으로써 지역협력 및 통합의 경향은 매우 더딘 상황이며, 국가 이외의 행위자들의 활동 역시 초보단계임.
- 이러한 현실 속에서 동북아 지역에는 지난 1996년 동북아시아지역자치단체연합(The Association of North East Asia Regional Governments; NEAR)이라는 협력체가 탄생함.¹⁾ NEAR는 동북아시아 지역 자치단체 간 비정치적인 교류·협력 활성화를 통해 동북아의 공동번영과 평화안정에 기여한다는 목적을 가지고 경상북도의 주도로 결성된 지방자치단체 차원의 국제기구임.
- 경상북도는 오늘날 동북아 지역협력과 공동발전을 위해 새로운 환경을 조성하고 있는 NEAR 상설사무국을 2005년 5월 포항 테크노파크에 설치하고 공식업무를 시작. 이는 사무국의 상설화를 통해 순회사무국제도가 갖는 한계를 극복하고 사무국의 원활한 운영과 NEAR의 활성화를 도모하고자 지난 2000년 9월 제3회 총회(일본 효고현)에서 경상북도에 의해 제안, 2004년 9월 제5회 총회(중국 흑룡강

1) 2005년 10월 현재 NEAR에는 6개국(한국, 일본, 중국, 러시아, 북한, 몽골) 40개 단체가 참여하고 있음.

성)에서 의결된 결과에 따른 것임.

- NEAR 사무국은 일반적인 다른 국제기구 사무국과 마찬가지로 상설집행기관으로써 예산편성 및 집행, 연례보고서 및 회계보고서의 작성뿐만 아니라 총회 및 실무위원회의 의결사항 등을 수행하고 있으며, NEAR의 목적 수행과 운영에 실질적인 영향을 미치는 중추적인 기관임.
- 뿐만 아니라 NEAR 사무국은 회원단체간의 실질적인 교류협력사업을 추진할 수 있는 인프라 기능도 가지고 있어, 경상북도는 이를 기반으로 동북아 지역간 교류의 중추적인 역할을 담당하고자 함. 즉 경상북도는 NEAR의 주도적 운영은 물론 경제통상분야의 실질적 교류 증대와 더 나아가서는 동북아의 경제, 문화, 정보의 집산지, 즉 허브로서의 역할을 도모하고자 함. 이를 위해 경상북도는 NEAR 사무국의 유치와 개소를 계기로 ‘동북아경제통상네트워크 구축’과 ‘동북아발전연구소 발족’, 그리고 ‘동북아자치단체연합센터 건립’ 등을 추진하고 있음.
- 이러한 경상북도의 장기적인 비전을 실현하기 위해서는 우선적으로 사무국의 성공적인 운영과 그 발전을 위한 방안 마련이 필요함. 즉 사무국의 구체적인 기능과 역할규정이 중요하며, 그 역할에 대한 강화방안이 강구되어야 함. 나아가 경북이 NEAR에서의 주도적인 입지를 지속하고 세계 속의 경북으로 발전하기 위한 사무국의 활용방안을 모색할 필요성이 있음.
- 따라서 본 연구의 목적은 경상북도가 동북아 지방간 교류의 중심적 역할을 담당하기 위한 사무국의 효율적인 운영과 중심적 역할 및 그 활용방안을 고찰하는데 있음.

2. 연구의 범위와 방법

- 국제기구 사무국에 대한 사적 고찰과 사례분석

- 오늘날 지구상에는 다양한 종류의 국제기구들이 존재하고 있으며, 대부분의 국제기구들이 사무국을 설치해 원활한 운영과 발전을 도모하고 있음. 그러나 국제기구들의 성격이 다양한 만큼 이들의 사무국 운영방식도 다양함.
- 따라서 국제기구 사무국의 탄생과 발전과정에 대한 분석을 통해 그 동안 정립되어온 사무국의 역할을 살펴보고, 현존하는 다양한 국제기구의 사무국들 중 대표적이며 보편적인 국제기구인 국제연합(UN)과 기능적이며 지역적 국제기구인 경제협력개발기구(OECD), 우리나라에 사무국을 둔 아태원자력협력협정(RCA), 세계적인 자치단체연합기구인 세계지방자치단체연합(UCLG) 사무국 등 사례연구를 통해 이들 사무국들이 가지고 있는 특징적인 기능들을 고찰함.
- NEAR 사무국 관련 자료조사와 사무국 실무자를 대상으로 한 인터뷰조사를 바탕으로 2005년 5월 상설사무국의 경상북도 설치를 기점으로 변화된 사무국 제도와 그 역할을 살펴보고, 현행 사무국의 구성 및 기능을 분석함.
- 국제기구 사무국과 NEAR 사무국에 대한 분석 결과를 바탕으로 NEAR 사무국의 성공적이고 효율적인 운영을 위한 기능 강화방안과 운영체계 구축방안을 강구하고, 나아가 경상북도가 동북아 지역간 교류의 중추적 역할을 담당하기 위한 사무국 활용방안을 모색함.

동북아자치단체연합(NEAR) 상설사무국 운영 및 활용방안

국제기구와 사무국

제 2 장

제2장 국제기구와 사무국

1. 국제기구 사무국의 설립배경과 역할 변화

- 19C 전반 국제사회에서는 국경을 초월한 인적, 물적 자원의 이동이 활발해지고 통신과 기술의 혁신이 이루어지면서 유럽국가들은 국가간에 파생되는 공통의 문제들을 해결하려는 방편으로서 국가간 조약에 의해 위원회 혹은 사무국을 설치. 초기 단계의 국제기구는 국가 간의 이해관계가 첨예하게 대립되지 않는 비정치적인 분야로부터 출발했으며, 국제하천위원회가 최초였음.
- 19C 후반 국제사회에서는 국제전신연합(1865), 만국우편연합(1874), 국제저작권동맹(1886) 등 다양한 국제행정연합²⁾들이 설립되어 정기적인 회합의 필요성이 대두되면서 소규모의 상설사무국이 탄생하게 됨. 이러한 국제행정연합 사무국의 가장 큰 특징은 국제적인 사무국이 제도화되었다는 점.
- 이러한 초기의 사무국들은 조약에 의해 설치된 독립된 기관으로서의 면모를 지니고 있었지만, 그 직무는 자료의 수집, 배포 및 회의의 준비, 운영 등의 보조적인 범위에 한정되었고 실질적인 권한을 지니지는 못했음.
- 제1차 세계대전이후 탄생한 국제연맹에 이르러 사무국에 실질적인 권한이 부여됨. 예를 들면 국제연맹 사무국은 총회나 이사회와 나란히 연맹의 기관으로서의 위치가 부여되었으며, 사무국의 장인 사무총장은 평화유지에 관해 이사회를 소집하고, 이사회에 부탁된 분쟁의 심리에 필요한 모든 준비를 하며, 총회와 이사회 등 연맹의 회의에서 사무총장의 자격으로 행동하는 권한이 부여됨. 이는 자

2) 이러한 국제행정연합은 후일 전문적인 국제문제를 다루는 국제기구 출현의 모태가 됨.

료의 수집, 배포 및 국제회의의 준비, 운영이라는 보조적인 임무가 부여되었던 국제행정연합의 사무국에 비하면 커다란 사무국 지위의 변화였음. 연맹 사무국은 이러한 임무와 권한의 강화에 따라 규모도 확대됨.

- 제2차 세계대전 이후 탄생한 국제연합은 보편적 국제기구로써 그 하위에 각종 보조기관들을 탄생시켰음. 국제연합 사무국 역시 국제기구의 발전과 더불어 다양한 기능과 권한들이 부여되었음. 이러한 사무국의 발전은 이후 탄생한 여러 종류의 지역적, 기능적 국제기구의 사무국 설치에도 커다란 영향을 미침.

2. 국제기구 사무국의 일반적 지위와 권한

- 총회나 이사회가 정부의 대표로 구성되는 것과는 대조적으로, 사무국은 정부의 대표가 아닌 다수의 국제공무원으로 구성됨. 구체적으로 사무국은 사무국의 장과 고유의 직원으로 구성되며 상설기관으로 설립됨. 국제기구는 사무국을 이처럼 국제공무원으로 구성함으로써 회원국의 영향력으로부터 독립하여 자율성을 확보하고자 하는 것임.
- 사무국의 일반적인 임무는 기본적으로 총회와 같은 의사결정기관 또는 이사회와 같은 집행기관을 보좌해서 이들이 결정한 정책을 수행하고 기구의 행정사무를 집행³⁾함. 구체적으로 사무국은 기구를 대표하고, 총회와 총회 사이의 기간 중 회원국 간의 관계를 연결지으며, 조직과 재정을 관리하고, 정부간 기관이 개최하는 국제회의를 조직·운영함. 또한 국제경제 및 사회의 동향을 파악하고 제반문제를 조사하며, 인권 및 군축 그리고 경제개발 등 주요한 문제에 대한 연구를 촉진하고 정보를 수집·제공함. 나아가 사무국은 각종 정책을 발의하여 채택, 집행할 뿐만 아니라 타기구와도 협조·조정역할을 수행하며 정부간 기관에 대해 자문을 하는 등 포괄적인 임무를 담당함.

3) 이사회는 총회에서 대략적으로 윤곽만 결정된 프로그램을 실질적으로 설계하며, 이렇게 해서 구체화된 정책이나 프로그램은 사무국에 의해 실시된다.

- 오늘날 국제기구의 사무국은 종래의 자료의 수집, 배포, 회의의 준비, 운영이라는 임무 이상의 중요한 역할과 지위를 부여받고 있음. 이러한 중요한 역할과 지위는 사무국이 국제기구의 임무나 목적과 관련된 중요한 정보를 많이 소지하고 있으며, 예산의 배분 혹은 기구의 활동에 관한 원안의 작성 및 집행 등 중요한 권한을 지니고 있기 때문임.
- 나아가 사무국에 따라서는 국제기구의 의사결정에 깊이 관여하거나 정치적인 업무까지 관여하는 경우가 있음. 이러한 경우의 전형적인 예가 국제연합 사무국인데, 구체적으로는 사무국의 장인 사무총장. 국제연합의 사무총장은 총회, 안전보장이사회, 경제사회이사회, 신탁통치이사회의 모든 회의에 있어서 사무총장의 자격으로서 행동하고 이들 기관으로부터 위임을 받아 이들 기관의 결정사항을 집행하는 임무를 수행할 뿐 아니라 국제평화와 안전의 유지를 위협한다고 인정되는 사항에 대하여 안전보장이사회의 주의를 환기시킬 수 있음. 사무총장은 또한 회원국 간에 분쟁이 발생하는 경우 분쟁해결을 위한 조정역할을 맡는 등 다양한 정치적인 역할을 하기도 함.

3. 국제기구 사무국의 사례

가. 국제연합(UN) 사무국과 사무총장

- UN사무국은 기구의 상설성과 계속성을 상징하는 주요 기구
 - 사무국은 국제정책과 UN정책의 형성과 집행에 참여함으로써 국제문제에 매우 큰 영향력과 권한을 행사할 수 있고, 그 책임자인 사무총장은 기구를 대표하고 직원과 함께 UN에 충성을 다하고 있음.
 - 구체적으로 사무국은 회의의 조직과 입안, UN을 위해 필요한 정보 및 자료의 수집, 조사와 연구업무를 담당하고, 사무총장의 정치적 역할을 통해 국제 평화와 안전의 유지를 위한 직접적인 개입도 가능함.
 - 사무국은 1명의 사무총장과 여러 직급과 직능으로 세분화된 많은 국제공무원인

직원으로 구성되고, 여러 분야별 직능 부서로 조직되어 있음. 사무국에 소속된 국제공무원들은 그들의 자국(본국)으로부터 어떠한 간섭이나 통제를 벗어나 독립된 입장에서 능력, 능률, 충성심을 최대한 요구받고 있음.

- UN 사무총장은 자신에게 부여된 정치, 행정 등 다양한 권한을 통해 UN에서 사무국의 역할을 증대시킴. 사무총장은 UN 대표자로서의 권한 및 역할과 행정적, 정치적 측면에서의 기능과 권한 및 역할을 가지고 있음.
- UN을 대표하는 사무총장은 UN 이외의 기관과 회원국·비회원국 정부와의 교류 등에서 UN 공식대변자로서의 역할을 담당하고 있음. UN 행정직원의 최고 책임자인 UN 사무총장은 헌장 제98조에 따라 총회, 안전보장이사회, 경제사회이사회, 신탁통치이사회 등 모든 회의에 사무총장의 자격으로 참석하여 구두진술이나 의안에 대한 질문과 답변을 하고 UN 사업에 대한 보고도 병행하고 있음. 이는 UN 사무총장의 역할이 어디까지나 정보제공만 하는데 그치는 것이 아니라 상당히 정치적인 영향력을 행사할 수 있다는 점도 잘 나타내 주는 대목임.
- 행정직원 수장으로서의 UN 사무총장은 사무국 전반에서의 일반 행정적 관리는 물론이고 각종 회합과 회의의 능률적 운영과 UN 산하 각종 기구, 기관, 단체들의 계획, 업무 등에 관한 조정과 통합의 기능을 수행함. 또한 사무총장은 각국 대표들과의 면담, 협의 등 다방면의 중요한 임무를 책임지고 수행할 뿐만 아니라 동시에 이러한 임무를 원활하게 수행하기 위한 기술적인 원조를 행하고 UN의 재정적 분야도 계획, 관리하고 감독하는 책임을 짐.
- 마지막으로 UN 사무총장은 자신이 가진 정치적 권한과 역할로 인해 사무국의 중요성을 배가시킴. UN헌장 제99조에서 세계평화와 안전의 유지를 위협한다고 판단되는 국제분쟁에서의 제반문제에 대해서 직접적으로 안전보장이사회의 주의를 환기시킬 수 있는 권한을 부여한 것은 UN 사무총장의 가장 중요한 정치적 임무 중의 하나임. 특히 헌장 제98조에 규정된 UN 총회에 제출하는 연차보고는 UN 사무총장의 정치적 영향력을 미칠 수 있는 중요한 과업이라 할 수 있음. 또한 UN의 집단안보와 지역분쟁 해결의 중재에 적극 개입하는 것을 비롯해 국제사회의 난국타개에 결정적인 정치적 역할을 행하기도 함.

나. 경제협력개발기구(OECD) 사무국

- 정부간 정책연구 협력기구로서의 OECD
 - OECD는 상호 정책 조정 및 협력을 통해 회원 각국의 경제사회발전을 공동으로 모색하고, 세계경제문제에 공동 대처하기 위한 국제기구임.

- OECD 사무총장은 5년 임기로 이사회가 임명하며, 4명의 사무차장과 12개국 및 2천여 명의 직원을 지휘, 관리함. 또한 사무총장은 상주대표이사회의 의장직을 수행하며, 이사회 및 그 산하기구에 제안을 할 수 있는 권한이 있고, 각 기구의 활동 조정과 OECD 산하기구의 회원국 및 비회원국, 타국제기구와의 의사소통에 책임이 있음.

- 이사회 및 각종 위원회의 모임과 사업추진을 행정적, 전문적으로 지원하는 사무국은 이사회사무국, 법률국, 홍보국, 비회원국협력센터 등 이사회 및 직속기구를 보좌하는 일반사무국(General Secretariat)과 분야별 위원회를 지원하기 위한 11개의 지원국(Directorate 또는 Department), 그리고 OECD 직원 인사, 통역지원 등을 위한 행정총국(Executive Directorate) 등으로 구성되며, 약 2,300여명의 직원이 근무하고 있음.

- 일반사무국은 이사회 및 위원회에 대한 집행부서이지만, 전문적 분석과 각종 문서의 작성 및 회원국간 중개자 역할을 통해 큰 영향력을 행사함.

- 11개 지원국 중 경제국은 정책분석국(PSB)과 국가분석국(CSB)으로 구성되어 있음.
 - 정책분석국은 국가간 경제구조 및 정책에 대한 비교분석 이슈를 다룸. 정책분석국에는 담당과제에 따라 5개의 과가 있는데, 각국의 통화, 금융, 환율정책을 분석하는 통화금융과와 이민정책과 지방재정, 국가간 주요 경제구조 비교분석, 고용정책, 무역정책 등을 수행하는 구조정책분석1,2과, 계량데이터 관리, 계량경제분석 업무를 담당하는 거시경제분석 및 시스템관리과, 그리고 OECD 경제전망 총괄, 재정정책 등을 다루는 종합경제평가과 등으로 구성되어 있음.

- 국가분석국은 개별 회원국 경제에 대한 분석과 경제전망을 담당. 국가분석국은 담당국에 따라 6개의 과로 구성되어 있음. 경제발전검토위원회에 상정되는 회원국 경제검토보고서 작성과 연 2회 OECD경제전망이 주요기능임.
- 11개 지원국 중 교육국은 이슈의 발굴, 제안서의 작성 및 설명, 이를 위한 전문가 회의 개최, 참여국가 모집 및 참여국가에 대한 전문적 조언 제공, 각 국가 방문계획 수립 및 방문팀에의 참여, 보고서 작성, 컨퍼런스 준비 등 프로젝트의 시작부터 종결에 이르기까지 모든 과정을 책임짐.
- OECD내 반독립적 부속기구(Affiliated Body)중 하나인 원자력기구(NEA)⁴⁾에는 사무국본부(Central Secretariat)와 관리지원반(Management Support Unit; MSU)으로 구성된 서비스본부(Central Service)가 있음.
- 사무국 본부는 기구에서 수행하는 활동을 지원하기 위한 조정, 분석 및 운영업무를 수행함. 사무국 본부는 기구의 조직체제 내에서 고위경영층과 실무부서 간을 연결하는 중심이 되며, 네 가지 분야에 대한 책임을 지고 있음.
 - ㉠ 사무국 본부는 정책토론을 포함한 운영위원회 개최를 위한 지원활동을 하며, 특별 활동도 조직
 - ㉡ 사무국 본부는 전략계획 수립을 위한 분석자료를 제공하며, 아울러 관련 정보, 보고서 및 기타 필요한 활동을 제공
 - ㉢ 사무국 본부는 비회원국과의 접촉, NEA 회원 가입 신청건, 비회원인 주요 활동자와의 협력관계 개발, 정부 및 비정부 국가기관 및 국제기관과의 관계 및 연례 NEA/IAEA 조정회의 등을 위한 조정 및 지원업무를 수행
 - ㉣ 사무국 본부는 회원국 정부와 의사결정에 영향을 미치는 이해당사자들에게 NEA의 활동계획 결과에 대한 정보를 제공할 책임이 있으며, 원자력 선택대안에 대한 과학적, 기술적, 경제적 측면에 대한 인식과 이해를 제고할 책임이 있음. 이를 위해 사무국 본부는 정책개발과 홍보활동에도 적극적으로 임하고 있음.

4) 원자력기구(NEA)는 OECD에 의해 설립되었으나, 독자적 의사결정체제를 갖춘 부속기구로써 원자력 안전대책을 연구, 추진하고 원자력의 평화적 이용을 위한 핵심기술의 공동연구개발을 촉진(58년 설립, 회원국 27개국, 한국 93년 가입).

- 관리지원반(MSU)은 NEA내 모든 부서에게 관리업무, 행정업무 및 자원의 효율적 이용에 관한 지원을 하고 있음. MSU는 NEA의 재정 및 예산과 관련된 모든 자원을 감독하고 있고, 인력관리를 위한 행정업무를 수행하고 있음.

다. 세계지방자치단체연합(UCLG) 사무국

- UCLG는 지자체 및 지자체협회의 역량을 증대시키기 위해 도시간 국제협력 증진과 프로그램 추진, 협력 네트워크 구축, 그리고 파트너십 강화를 도모하는 세계의 지방자치단체들로 구성된 국제기구임.
- UCLG는 지방자치단체국제연합(IULA)과 국제자매·교류도시연맹(UTO-FMCU), 그리고 세계대도시연합(Metropolis)의 통합(2004년 5월)으로 생긴 세계 최대규모의 지방자치단체 국제기구임.
- 또한 UCLG는 아시아·태평양, 아프리카, 중미, 동지중해·중동, 유럽, 남미 등 7개 지역에 지부를 두고, 각 지부별로 특성에 맞는 활동하고 있음.

- UCLG의 조직구조는 UCLG 전체 회원으로 구성된 전체회의(General Assembly)와 318개 지자체 대표로 구성된 세계위원회(World Council), 그리고 세계위원회 내 106개 지자체 대표로 구성된 집행위원회(Executive Bureau)로 되어 있음.
- 전체회의는 UCLG의 최고조직으로 전반적인 정책, 방향 등을 결정함.
- 세계위원회의에서는 UCLG의 향후 예산과 프로그램 등을 설정함.
- 집행위원회에서 전체회의와 세계위원회의에서 결정된 사업을 실행하고 연합의 행정적, 재정적 관리를 담당하는 등 집행기능을 수행함.(헌장 제48조)

- 사무국은 UCLG의 일상업무와 전체회의, 세계위원회, 집행위원회의 결정사항을 수행하며, 사무총장은 집행관리의 장으로써 집행위원회의 관리지침에 따라 재정, 프로그램, 사업들을 관리, 수행함.(헌장 제70조)

라. 아·태원자력협력협정(RCA) 사무국

- RCA는 아시아태평양지역의 국제원자력기구(IAEA) 회원국들이 다른 회원국과 원자력 과학기술의 연구·개발 및 교육훈련을 통해 지역발전을 도모하기 위한 지역협력협정임.
- RCA는 IAEA가 지역별 협력을 위해 체결되도록 후원하고 재정 지원하는 4개 지역별 협력협정(RCA(아시아태평양), ARCAL(중남미), AFRA(아프리카), ARASIA(서남아시아)) 중 하나로 17개의 회원국으로 구성되어 있음.
- 지역사무국(RCARO)은 17개 RCA 회원국 및 IAEA는 RCA에 대한 회원국의 주인 의식 증진을 위해 아시아태평양지역에 17개 회원국을 대표하는 지역사무국의 설립이 필요하다는 공감대가 형성됨에 따라 만들어짐. 이에 따라 한국이 사무국 운영비를 부담하고 사무국장 인건비는 출신국이 부담하는 조건으로 RCA 사무국의 한국 유치를 제기했고, 17개 회원국 합의하에 2002년 3월 27일 RCA 사무국을 한국(대전)에 설립함.
- 17개 RCA 회원국을 대표하는 지역사무국은 IAEA와의 상호 밀접한 협력관계를 유지하면서 각종 Project를 기획, 추진함으로써 지역내 원자력의 평화적 이용사업을 증진하고 나아가 지역경제 발전 및 국민복지 향상에 기여하고 있음.
- 지역사무국은 기본적으로 RCA 프로그램 발전에 기여하고 회원국의 주인의식 증진과 지역내 RCA의 실체성 및 Partnership 증진을 위해 노력하고 있음. 이러한 기본임무를 달성하기 위해 지역사무국은 국제 또는 지역기구들이 수행하는 과제에 RCA 사업의 참여기회 발굴, RCA Projects 수행을 위한 재원 마련, RCA 지역의 원자력 기술의 평화적 이용 증진, RCA에 대한 인식 증대, RCA 국가대표자 회의에서 합의된 역할 수행 등과 같은 기능과 역할을 수행하고 있음.
- 이러한 지역사무국을 한국은 RCA에 근거해 지역내 원자력 과학기술 연구 및 개발과 교육훈련을 촉진하고 지속적 성장에 주도적으로 기여하고, RCA 회원국을

대표하는 사무국으로서 RCA에 대한 인식 증진 및 회원국간 원자력 과학기술 협력 활동을 지원하며, 아태지역내 원자력 사업을 주도하고 원자력 위상을 제고하기 위해, 나아가 지역내 회원국에 대한 원전 기술의 수출을 기대하면서 유치함.

4. 국제기구 사무국의 특징적 기능

- 국제기구 출범초기의 사무국들은 자료 수집, 배포 및 회의 준비, 운영 등의 보조적인 범위에 한정되었고 실질적인 권한을 지니지 못했음. 그러나 오늘날 국제기구 사무국은 UN 사무국의 경우처럼 국제기구의 의사결정에 깊이 관여하거나 정치적인 업무까지 관여하는 등 종래의 보조적 기능을 벗어나 중요한 역할과 지위를 부여받고 있음.
- 이러한 중요한 역할과 지위는 사무국의 국제기구의 임무나 목적과 관련된 중요한 정보를 많이 소지하고 있으며, 예산을 배분·집행하거나 기구의 활동에 관한 다양한 사업과 프로그램, 정책 등의 원안을 개발, 작성하고 집행하는 등 주요한 권한을 가지고 있기 때문임.
- 오늘날 국제기구 사무국들이 수행하고 있는 특징적 기능들을 살펴보면,
 - 전문적 분석 기능 : 사무국들은 기구와 관련된 다양하고 중요한 정보와 자료들을 보유하고 있으며, 전문적인 분석을 수행하고 있음. 이러한 사무국의 분석은 기구 운영에 중요한 기초자료로 활용됨으로써 중요한 영향을 미침.
 - 각종 계획의 개발 및 추진의 기능 : 오늘날 사무국들은 기구의 전반적인 장단기 발전계획뿐만 아니라 다양하고 세부적인 정책과 프로젝트들을 개발, 추진하고 있음. 물론 사무국에 의해 계획되고 추진된 사업들이 최고의결기관을 통해 최종 심의·결정되지만, 사무국이 주도적인 역할을 수행함.
 - 조정의 기능 : 사무국은 기구 내의 하부조직간, 회원국간, 회원국과 비회원국간, 타기구와의 조정업무를 담당함. 특히 예산편성 및 집행의 기능을 수행하는 사무

국은 기구의 다양한 사업들에 대한 조정에 중요한 역할을 하며, 회원국간 또는 타기구와의 관계에서 발생하는 여러가지 문제들에 대한 조정 또는 협력에도 깊숙이 관여하기도 함.

- 대외교류협력 및 홍보의 기능 : 사무국은 기구의 활동과 관련한 적극적인 대외홍보업무를 수행하고 관련 국제기구와의 교류협력을 통해 국제사회에서의 입지를 강화함. 또한 비회원국들과의 접촉과 교류증진을 통해 회원국을 확대함으로써 기구의 국제적 위상을 증진시킴.
 - 예산편성 및 집행의 기능 : 효율적이고 합리적인 예산 편성과 운용은 사무국의 중요한 기능 중의 하나이며, 사무국의 결정이 기구에서 추진하는 사업에 커다란 영향을 미침.
 - 그 밖에도 국제기구에 따라서는 사무국의 장인 사무총장의 역할이 강화됨으로써 사무국의 위상 역시 증대되기도 함.
- 이와 같이 오늘날 국제사회에서 국제기구 사무국의 영향력은 점차 증대되고 있음. 이는 과학문명의 급속한 발달로 인해 국제사회의 諸관계가 점차 복잡해지고 전문화, 세분화됨에 따른 결과에 기인하는 것이라 볼 수 있음. 이러한 전문화는 사무국 기능을 더욱 세분화, 전문화함으로써 사무국의 역할을 강화시키는 것임.

동북아자치단체연합(NEAR) 상설사무국 운영 및 활용방안

NEAR 사무국의 현황과 역할 변화

제 3 장

제3장

NEAR 사무국의 현황과 역할 변화

1. 순회사무국제도의 채택과 운영

- NEAR는 1996년 9월 경상북도 경주에서 창립총회를 개최하고 영속적인 국제기구로의 발전을 위한 헌장을 채택하면서 공식 출범함. 여기에서 채택된 헌장 제12조 제2항에서 NEAR는 “사무국의 본부는 의장이 소속된 자치단체에 둔다”라고 규정함으로써 2년 단위로 의장자치단체와 사무국이 동시에 이동하는 순회사무국제도가 채택됨.
- 이에 따라 NEAR 사무국은 대한민국 경상북도(1996~1998)와 일본 토야마현(1999~2000), 일본 효고현(2001~2002), 러시아 하바로프스크(2002. 9), 그리고 중국 흑룡강성(2002.9~2004.9) 등으로 이어지는 의장단체의 교체에 따라 함께 이동하면서 사무국의 업무를 차기 의장단체에 이관했음.

〈표 3-1〉 의장자치단체 및 사무국 이동 현황

	의장자치단체	사무국 소재지
순회사무국	초 대: 대한민국 경상북도('96~'98)	대한민국 경상북도('96~'98)
	제2대: 일본국 토야마현('99~'00)	일본국 토야마현('99~'00)
	제3대: 일본국 효고현('01~'02)	일본국 효고현('01~'02)
	제4대: 러시아 하바로프스크('03~'04)	러시아 하바로프스크('02. 9) ⁵⁾ 중국 흑룡강성('02. 9~'04. 9)
상설사무국	제5대: 중국 흑룡강성('05~'06)	대한민국 경상북도('04. 9~)

- 뿐만 아니라 NEAR는 헌장에서 사무국이 예산의 편성과 집행, 사업계획서와 연

5) 차기총회 개최단체에서 총회 개최 시까지 2년간 역임으로 헌장 변경.

레보고서 및 회계보고서의 작성, 회원자치단체간 업무연락 및 협조, 총회 및 실무위원회 의결사항의 수행, 그리고 기타 필요하다고 인정되는 사항 등을 수행해야 함을 규정함. 현장을 통해보면 NEAR 사무국이 원칙적으로는 국제기구 사무국의 일반적인 기능이 모두 포함됨.

2. 순회사무국의 문제점과 상설화 의미

- 1996년 NEAR 출범이후 운영되었던 순회사무국제도는 의장단체의 원활한 NEAR 운영을 위한 것이었으나, 사무국이 잦은 이동으로 인해 본연의 임무를 수행하지 못함에 따라 다양한 문제점들이 제기됨. 즉 내부적으로는 업무의 연계성과 지속성이 결여되었다는 점, 회원국간 신속한 정보교환과 전파기능의 중심점 역할이 미흡하다는 점, 회원자치단체간 유사한 사업이 산발적으로 추진되었다는 점, NEAR의 장기발전 프로그램 개발 및 비전 제시가 곤란하다는 점 등이, 대외적으로는 NEAR의 국제적 위상제고와 입지확보에 한계가 있다는 점과 국제기구와의 연계성이 부족하고 그 역할이 미흡하다는 점 등이 문제점으로 지적됨.
- 회원단체들 간에는 이러한 문제점들을 사무국의 상설화를 통해 해결코자 하는 논의가 대두됨. 상설사무국제도로 운영된다면 사무국 업무의 연속성과 NEAR 운영 노하우를 축적할 수 있어 공동 비전과 장기발전 프로그램 개발이 가능할 것이며, 사무국이 중심점 역할을 할 수 있어 회원단체들 간의 결속력 강화와 NEAR의 국제적 위상 강화에도 도움이 된다는 것.
- 경상북도는 이러한 NEAR 사무국제도 변화의 필요성을 2000년 9월 효고현 총회에서 공식화하면서 경상북도에 상설사무국의 설치를 제안함. 이후 2001년 2월 효고현(당시 사무국)에서 열린 실무소위원회를 시작으로 2004년 9월(제5차 총회, 중국 흑룡강성)까지 3년 8개월 동안 상설사무국 설치 문제에 대한 논의를 통해 상설사무국의 경상북도 유치를 성사시킴.

- 그동안 경상북도는 순회사무국의 문제점 해소와 NEAR 발전에 이바지하고, 명실 상부한 국제조직으로서의 체제를 갖추고 위상을 강화한다는 기본취지 하에 사무국의 상설화와 경상북도 유치를 위해 노력을 기울임. 경상북도는 NEAR 집행 기관을 상설사무국과 순회사무국으로 이원화하여 순회사무국은 의장차치단체에 두고 상설사무국은 경상북도에 설치하며, 필요에 따라 지부를 둔다는 구체적인 운영안을 가지고 회원단체들과의 긴밀한 협의를 추진함.
- 경상북도의 상설사무국 유치에는 경상북도가 NEAR의 창설과 발전에 주도적인 역할을 하면서 주변회원단체들과의 긴밀한 관계정립을 통해 신뢰감을 조성했고, 상설사무국의 설치와 운영방안에 대한 경상북도의 다양한 제안과 적극적인 유치활동을 수행한 결과임.

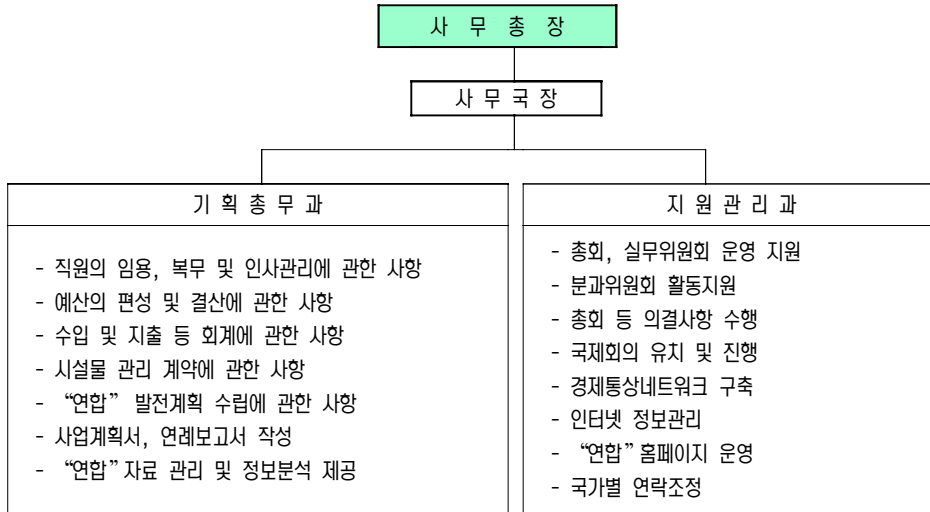
3. 상설사무국 현황 및 운영계획

- 2004년 9월 흑룡강성 총회에서 사무국의 상설화와 상설사무국의 경상북도 유치가 결정되었으며, 이와 관련한 헌장 개정이 이루어짐에 따라 상설사무국으로서의 법적, 제도적 장치가 마련됨.
- 사무국과 관련한 헌장의 내용을 보면,
 - 제12조 구성 및 운영에 대해서는 사무국은 “연합”의 상설집행기관으로서 본부와 지부를 둘 수 있으며, 사무국의 임기는 4년으로 하며, 총회의결을 거쳐 연임할 수 있다고 규정하고 있음. 이러한 연임가능한 4년 임기 상설사무국제도의 채택은 경상북도와 상설사무국 유치경쟁을 벌인 효고현을 중심으로 한 11개 일본내 회원단체들과의 협상결과임.
 - 제13조 임원 및 직원에 대한 규정에서는 사무총장은 1인으로 하며, 사무국 소재지 자치단체장이 책임자를 추천하고, 의장이 임명하며, 사무국 업무를 총괄·감독함. 사무국의 임원과 직원은 “연합”의 파견공무원으로 구성하는 것을 원칙으로 하며, 사무총장이 필요하다고 인정하는 경우에는 의장의 승인을 받아 별도의 방

범으로 구성할 수 있음.

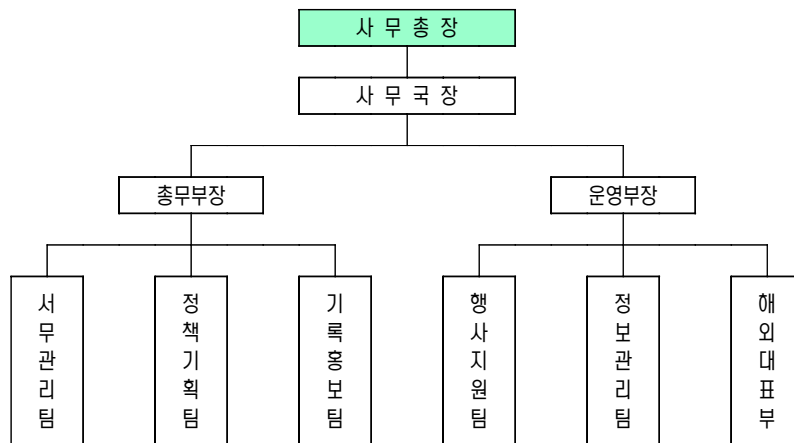
- 제14조 사무국의 기능은 예산편성 및 집행과 사업계획서, 연례보고서 및 회계보고서의 작성, 회원자치단체간의 업무연락 및 조정, 총회 및 실무위원회 의결사항의 집행 그리고 기타 필요하다고 인정되는 사항 등으로 규정하고 있음.
 - 제15조 재정규정에서 사무국의 운영경비는 사무국이 설치된 자치단체가 부담하는 것으로 되어 있음.
- 경상북도는 2005년 4월 30일 포항시(포항테크노파크)에 사무국을 설치하고 동년 5월 2일부터 업무 개시함.
- 경상북도는 우선 <표 3-2>에서 보는 바와 같이 사무총장과 사무국장, 기획총무과, 지원관리과 체제로 사무국 조직을 구축함. 이에 따라 경상북도는 5명의 경상북도 공무원을 파견하고 영어, 일본어, 중국어, 러시아어 분야에서 4명의 전문직원을 채용하는 등 9명의 직원을 중심으로 사무국을 운영하고 있음.
 - 또한 경상북도는 사무국의 원활한 운영을 위해 “NEAR사무국 설치 및 운영지원 조례”를 제정(2005. 4. 14)하여 예산을 확보함. 2005년도 NEAR사무국 예산액은 총 784백만원으로 경상북도와 포항시가 각각 부담(경상북도 국제부담금 542백만원, 포항시 자치단체 부담금 242백만원)하고 있음.
 - 사무국의 기능은 개정 전의 기능규정과 차이는 없으나, <표 3-2>에서 보듯이 상설사무국제도가 도입된 후에는 조직을 세분화하여 역할을 구체화함. 직원의 인사관리와 예산편성 및 집행, 사업계획서, 연례보고서, 회계보고서의 작성, “연합”의 장기계획안 작성 및 조정, “연합” 발전을 위한 공동프로젝트 개발 및 추진, “연합”관련 자료 정리, 그리고 정보분석 등에 대해서는 기획총무과에서, 총회 및 실무위원회의 운영지원, 총회 및 실무위원회 의결사항의 수행지원, 분과위원회 활동지원, “연합”홈페이지 운영, 전자정보 관리, 회원단체간 업무연락 및 조정, 지역 연구기관간 네트워크 구축, 연합 정보지 발간 등 대외홍보 등에 대해서는 지원관리과에서 업무를 담당하고 있음.

〈표 3-2〉 현행 사무국 기구표



- 이와 같이 경상북도는 사무국의 새로운 운영체제 구축을 통해 기능의 현실화를 도모하고 있으며, 향후에는 <표 3-3>에서와 같이 1총장, 1국장, 2부장, 5팀장체제로 확대, 운영할 계획을 수립하고 있음.

〈표 3-3〉 향후 사무국 예정기구표



- <표 3-3>에서 제시된 각 팀별 담당업무를 구체적으로 살펴보면,
 - 사무관리팀은 인사, 서무, 예산 및 시설물관리, 예약 등 행정관리와 회원단체간

업무연락 및 조정업무를 담당

- 정책기획팀은 사업계획서와 연례보고서의 작성과 “연합”발전계획 수립 및 추진, 태스크포스팀 운영 등의 업무를 담당
 - 기록홍보팀은 연합의 자료관리와 정보분석 및 제공, 통번역과 대외홍보, 간행물 발간 등의 업무를 담당
 - 행사지원팀은 총회와 실무위원회의 운영 지원과 분과위원회 활동 지원, 총회 등의 결사행 수행 및 국제회의의 유치 및 진행을 담당
 - 정보관리팀은 경제통상네트워크 구축과 인터넷 정보관리, “연합”홈페이지 운영 등의 업무 담당
 - 해외대표부는 국가별 연락조정의 업무를 담당
- 이와 더불어 경상북도는 사무국의 효율적인 운영과 동북아지역의 교류협력의 중심거점으로서의 역할을 수행하기 위해 부지와 건평 15천평 규모의 ‘동북아센터’를 설립할 계획을 세우고 있음. 동북아센터에는 NEAR 활동을 활성화하기 위한 사무국과 통상진흥을 위한 경제통상정보센터 및 전시컨벤션 홀, 그리고 지역연구의 기능을 갖춘 동북아발전연구소 등을 입주시킬 예정임.
- 그 밖에도 경상북도는 NEAR 홈페이지를 통해 사이버 공간상의 공식창구를 개설하고 실질적인 통상교류촉진을 위해 동북아권을 통합하는 전자상거래망을 구축코자 함.
- 이와 같이 경상북도는 연합사무국이 확대·발전을 통해 동북아교류협력의 실질적인 중심이자 싱크탱크로 발전환경을 조성함으로써 NEAR의 국제기구로서의 위상 제고를 위해 노력하고 있음.

4. 평 가

- NEAR 사무국은 출범후 10여년 동안 많은 시행착오를 겪으면서 발전하고 있음.

특히 회원단체들 간의 협력과 NEAR의 발전에 중요한 역할을 담당하는 사무국은 순회사무국제도의 시행으로 나타난 문제점을 극복하고자 상설사무국제도로 전환함.

- 상설사무국제도를 제안, 유치한 경상북도는 사무국의 실질적인 역할을 부여하기 위해 1총장, 1국장, 2과장체제를 도입하고 구체적인 임무를 부여하였으며, 궁극적으로는 1총장, 1국장, 2부장, 5팀장체제로 확대, 운영할 계획을 수립하고 있음. 이는 그동안 현장의 문서상으로만 머물렀던 사무국의 기능을 현실화하기 위한 운영체제라 할 수 있음.
- 경상북도는 사무국 기능의 활성화를 통해 NEAR를 동북아지역의 발전을 견인해 나갈 수 있는 실질적인 자치단체 연합체로 발전시키고, 국제기구로서의 국제적 위상을 제고코자 함.
- 또한 경상북도는 이러한 NEAR 발전에 주도적인 역할을 수행함으로써 NEAR 자체에서 뿐만 아니라 동북아지역에서도 중심단체로서의 입지를 강화하고자 함.
- 경상북도는 사무국의 성공적인 운영을 통해 사무국이 NEAR의 중추적인 기능을 담당해야 하며, 이를 위해서는 사무국의 전문적인 諸기능(연구·분석기능과 정책 입안 및 집행기능, 자문 및 조정기능, 대외교류협력 및 홍보기능 등) 강화를 위해 적극적인 노력을 수행해야 할 것임.

동북아자치단체연합(NEAR) 상설사무국 운영 및 활용방안

사무국의 기능 강화방안

제 4 장

제 4장

사무국의 기능 강화방안

- 국제기구 탄생 초기의 사무국은 회원국 간의 연락과 회의의 준비 및 운영, 그리고 의사결정기관의 결정사항을 수행하는 보좌의 기능만을 가지고 출발함.
- 오늘날에도 사무국의 보좌기능은 국제기구의 원활한 운영을 위한 밑거름이 되지만, 국제사회의 급속한 변화와 발전으로 인한 국제관계의 다양성과 전문성이 심화됨에 따라 사무국들은 전문적인 기능과 역할의 수행을 더욱 강력히 요구받고 있음.
- 현존하는 대부분의 국제기구들은 사무국의 전문적인 기능과 역할을 현장을 통해 명문화하고 있으나, 이러한 현장에 규정된 사무국의 기능들이 제대로 수행될 때만이 국제기구의 발전을 도모할 수 있음.
- 따라서 NEAR 사무국의 성공적인 운영을 위해서는 NEAR 발전에 필요한 전문적인 諸기능들의 충실한 수행이 필요함.

1. 자료수집 및 분석기능

- 국제기구 사무국의 주요기능 중의 하나가 기구와 관련된 자료와 정보를 조사, 수집, 분석하고, 현안에 대한 연구와 함께 이를 필요로 하는 회원단체에게 제공하는 것.
- 오늘날 국제사회에서는 정보통신의 급속한 발달과 상호의존성의 심화로 다양한

- 정보와 자료들이 홍수를 이루고 있음. 이러한 상황에서 우리에게 유익하고 필요한 정보와 자료를 개별적으로 취사선택하기란 대단히 어려움.
- 따라서 오늘날의 사무국들은 기구와 관련된 정보와 자료를 조사하고 수집·정리하는 것을 중요한 업무 중의 하나로 수행하고 있음.
 - 나아가 자료와 정보의 수집뿐만 아니라 이에 대한 분석과 연구는 정책개발과 대외협력 및 홍보 등 타 기능의 수행에 중요한 토대가 됨.
 - 이에 OECD 경제국의 사무국이 분석국(정책분석국, 국가분석국)을 따로 두어 운영하는 것과 같이 많은 국제기구들이 본 기능의 중요성을 인식하고 독립된 부서를 두어 기능을 수행하고 있으며, 그 결과를 회원단체들과 공유하고 있음.
- NEAR의 발전과 회원단체들이 필요로 하는 사무국이 되기 위해서는 NEAR와 관련된 자료와 정보를 회원단체들의 협력을 통해 최대한 수집, 축적해야 하며, 전문가를 중심으로 한 정보 분석과 현안 연구를 지속적으로 수행해야 함. 이러한 업무의 충실한 이행을 위해서는 장기적으로 전담부서와 전문적 지식을 갖춘 전문인력을 배치해야 할 것임.
 - 이는 결국 양질의 정보와 자료를 회원단체들에게 제공함으로써 그들의 욕구를 충족시킬 수 있으며, 나아가 사무국의 존재가치를 높이고 NEAR의 발전을 도모할 수도 있을 것임.

2. 협력정책 개발 및 집행기능

- 사무국이 기구의 목적을 달성하기 위한 정책과 프로그램을 지속적으로 개발, 추진하는 것은 국제기구의 질적 성장과 발전의 핵심임.
- 오늘날 국제기구들은 장기발전계획을 수립하고 이를 위한 구체적이고 다양한 정책과 협력 프로그램들을 발굴하여 추진하고 있음. 이 과정에서 사무국들은 계획안의 발굴에서부터 작성, 집행, 평가에 이르기까지 주도적인 역할을 수행하고 있

으며, 총회와 같은 최고의결기관에 의한 채택과정에서도 설명에 참여함으로써 커다란 영향을 미치고 있음.

- 지역 내 원자력의 평화적 이용을 위한 사업 증진을 위해 다양한 프로젝트를 기획·추진하고 있는 아태원자력협력협정(RCA) 사무국의 사례에서 보듯이, NEAR 사무국은 회원단체간 협력과 NEAR의 질적 성장 및 지역의 발전을 위한 다양한 공동협력 프로그램과 정책들을 개발하고 실천해야 할 것임.
- 현재 NEAR에서는 경제통상, 문화교류 등 6개의 분과위원회가 코디네이트 자치단체를 중심으로 각각 구성되어 공동협력 프로젝트를 수행하고 있음. 이 프로젝트들은 회원단체들이 관심분야별로 모여 협력사업을 추진함으로써 공동발전을 도모코자 하는 것임. 따라서 사무국은 이들 사업들에 대한 적극적인 협력과 지원을 통해 사업의 활성화를 도모해야 할 것임.
- 나아가 사무국은 새로운 공동관심사업을 지속적으로 개발하여 제안함으로써 회원단체들의 협력을 다각적으로 모색해야 할 것임. 오늘날 동북아 지역 자치단체들은 에너지, 관광, 교통·운송분야 등에서의 상호협력에 커다란 관심을 가지고 있기 때문에 향후 사무국은 이 분야들에 대한 협력프로젝트를 개발할 필요가 있음.

3. 대외협력 및 홍보기능

- 국제기구의 질적 성장 못지않게 회원단체를 확충하고 기구의 국제적 위상을 강화하기 위한 적극적인 대외협력과 홍보는 기구의 양적성장과 발전에 중요한 사무국의 기능임.
- 우선 사무국은 회원단체간 협력과 공동발전에 대한 노력뿐만 아니라 비회원단체들에 대한 지속적인 관계 증진을 통해 회원단체를 확충함으로써 기구의 외연을 확대하고 국제적 위상을 제고해야 함.

- 1996년 4개국 29개 단체에서 시작한 NEAR는 2005년 현재 6개국 40개의 회원단체로 성장했으나, 아직도 우리나라를 비롯한 북한과 몽골 등에 많은 자치단체들이 비회원단체로 남아있음.
- 회원단체 확충을 위해 사무국은 비회원단체와의 관계를 지속하면서 NEAR에 대한 정보 제공과 비회원단체를 참여시킬 수 있는 협력 프로그램 개발, 나아가서는 각종 협력사업과 회의에 읍저버 자격으로의 초청 등 다양한 방안을 강구해야 할 것임.

- 다른 한편, 오늘날 국제사회를 움직이는 또 하나의 행위자(actor)인 국제기구는 회원단체들 뿐만 아니라 타 국제기구와도 긴밀한 관계를 맺으면서 성장함. 특히 상호보완적인 특성을 가진 국제기구들은 상호협력을 통해 경쟁력을 강화하여 국제적인 위상을 제고하고 있음.
- 이러한 타 국제기구와의 관계증진은 사무국에 의해 추진되고 있는 바, NEAR 사무국은 UCLG 등 유사한 성격의 국제기구들뿐만 아니라 경제, 사회, 문화 등 다양한 성격의 전문국제기구들과의 교류·협력도 모색해야 할 것임.
- 특히 오늘날 동북아 지역에서는 지방자치단체들 간의 교류와 협력이 빈번해지면서 NEAR뿐만 아니라 ‘동북아 지사성장회의’, ‘한·중·일 지방정부 교류회의’ 등과 같은 비슷한 성격을 가진 지역기구들이 무차별적으로 나타나고 있어 가까운 장래에 이러한 지역기구들의 해체·통합 가능성이 높음. 따라서 NEAR 사무국은 향후 이들 지역기구들과의 통합시 그 중심이 될 수 있도록 타국제기구들과의 다각적인 협력을 통해 국제적 위상을 강화해야 할 것임.

- 마지막으로 현재 NEAR 사무국은 연합홈페이지를 구축·운영 중에 있으며, 월간 소식지인 NEAR News를 발간하는 등 대외홍보를 위한 기반을 구축하고 있음.
- 오늘날 정보화시대에 특히 온라인을 통한 홍보는 NEAR의 대외 이미지 제고에 커다란 역할을 할 것임. 따라서 사무국은 NEAR와 그 회원단체에 관련된 다양한 자료와 정보를 온라인을 통해 지속적으로 제공해야 함.
- 이 밖에도 사무국은 지역협력기구와 연관된 다양한 연구기관과의 교류협력 네트워크 구축과 회의 참석 및 개최 등을 통한 홍보에도 적극적인 노력을 기울여야 할 것임.

동북아자치단체연합(NEAR) 상설사무국 운영 및 활용방안

사무국의 운영체계 구축방안

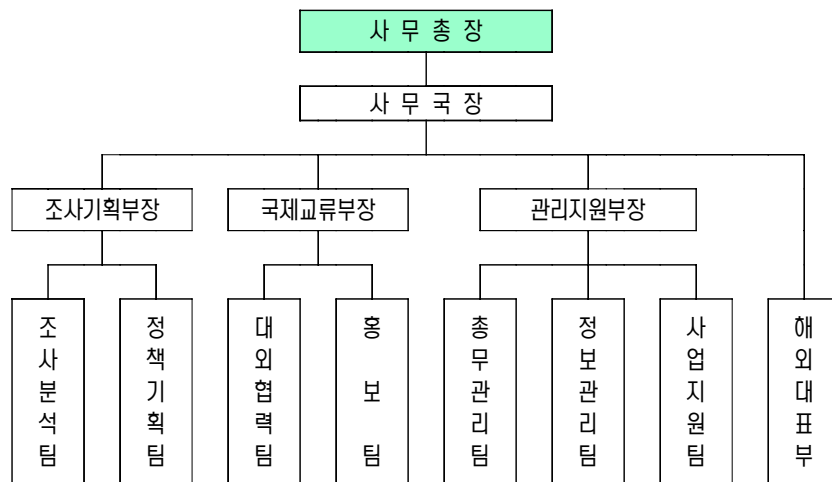
제 5 장

제 5 장 사무국의 운영체제 구축방안

1. 조직강화

- 사무국의 전문적인 기능의 실현을 위해서는 그에 필요한 조직구조를 가져야 함. NEAR 사무국의 현행 운영체제는 기획총무과와 지원관리과로만 구분된 1총장, 1국장, 2과장체제임. 장기적으로 NEAR는 사무국의 업무를 세분화해 5개의 팀으로 조직된 1총장, 1국장, 2부장, 5팀장체제로 확대, 강화할 계획임. 이 계획은 업무를 구체화해 그 세부적인 기능이 명확해졌으나, 전문적인 기능보다는 보조적인 기능에 초점이 맞추어져 있음.
- 따라서 상술한 사무국의 기능 강화를 위해서는 <표 5-1>에서 보는 바와 같이 전문적인 기능을 중심으로 한 조직개편이 이루어져야 할 것임. <표 5-1>의 사무국 조직개편안은 1총장, 1국장, 3부장, 7팀장체제로써 ‘조사기획부’와 ‘국제교류부’

〈표 5-1〉 사무국 조직 개편안



라는 각각의 독립부서를 통해 사무국의 전문기능과 대외교류 및 홍보기능을 강화하고, 그 아래에 조사분석팀과 정책기획팀, 대외협력팀, 그리고 홍보팀을 두어 정보 수집, 조사, 분석, 정책개발과 추진, 그리고 대외교류협력과 홍보 등의 전문적인 업무를 수행하도록 하는 방안임.

2. 재정확충

- 국제기구의 관리·운영과 각종 서비스 활동 등 국제기구의 과업을 수행하는 데는 많은 재원이 필요함.
 - 국제기구가 독립적인 존재로서 자율성을 갖기 위해서는 충분한 재정이 확보되어야 하는데, 대부분의 국제기구들은 헌장이나 내부규칙을 통해 이를 달성코자 함.
 - 재정조달은 자발적인 기부금이나 공채 등에 의존하는 경우와 일정한 기준에 근거하여 회원국별 분담금을 책정하여 이에 의존하는 경우로 분류할 수 있음.
 - 대부분의 국제기구는 그 재원의 대부분을 가맹국의 분담금에 의존함. 반면 가맹국은 그 납부할 분담금에 상응한 발언권을 확보하고자 하는 경향이 있음.

- 국제기구가 분담금을 책정할 때는 국가의 재정상 능력, 그 국가에 기대되는 혜택, 평등의 원칙 등을 고려하여 정하는 것이 보통인데, 국제기구의 분담금 책정 방법에는 크게 3가지 유형이 있음.
 - 첫째, 평등분담방법이 있는데, 이는 가맹국에게 국제기구에 필요한 재원을 평등하게 분담하는 방법임.
 - 둘째, 선택적 등급별 분담방법은 국제기구가 만들어 놓은 다양한 등급에 대해 회원국들이 선택하는 방법임.
 - 셋째, 평가비율(분담율)에 기초한 분담방법은 오늘날 대부분의 국제기구들이 선택하고 있음. 평가 비율의 결정기준은 각국의 지불능력, 인구 1인당 비교 소득, 가맹국의 외화확보 능력, 개도국의 특수한 경제사정, 가맹국이 당해 국제기구 활동에 의해 얻는 이익 등임. UN의 경우, 국민소득의 통계를 지표로 사용하여 지불능력을 측정하고, 이에 상응한 분담금을 할당하고 있음. 이는 타 국제기구의

모델이 되고 있으며, UCLG 역시 이러한 방법에 의해 연회비를 징수하고 있음.

- 그러나 NEAR 현장에 따르면, 현재 NEAR는 잠정적으로 회비를 부담하지 않고 있음. 운영과 관련한 제반경비는 회의 주최 자치단체를 중심으로 부담하고, 사무국 운영경비 역시 사무국이 설치된 자치단체가 부담하도록 되어 있음.
 - 이는 재정상태가 취약한 회원단체에 대한 배려일뿐만 아니라 가능한 많은 회원단체를 확충하기위한 일환이라 볼 수 있음.
 - 하지만 일부 회원단체에 의한 재정부담이 장기화될 경우, 한편으로는 NEAR와 사무국이 일부 회원단체를 중심으로만 운영됨으로써 독립성과 중립성이 약화되고 기타 회원단체의 관심과 참여가 저조할 수 있음. 다른 한편으로는 일부 회원단체의 과중한 재정부담이 그들의 의욕을 저하시키고 반발을 초래해 NEAR와 사무국이 유명무실한 기구와 조직으로 쇠락할 수도 있음.
- 따라서 NEAR와 사무국의 원활한 운영과 적극적인 업무수행 및 독립성과 중립성을 보장하기 위해서는 나아가 회원단체들의 관심제고와 적극적인 참여를 유도하기 위해서도 각 회원단체의 지불능력에 따라 설정된 분담율에 의한 분담금 징수를 통해 재정을 확충해야 할 것임.
 - 우선적으로는 독립성과 중립성이 중요하게 요구되는 사무국 운영경비에 대한 회원단체들의 부담이 이루어져야 할 것이며, 궁극적으로는 NEAR 재정에 대한 부담으로 확대되어야 할 것임.

3. 전문인력 충원 및 중립적 운영

- 사무국의 원활한 운영을 비롯해 회원단체들의 지속적인 지지와 협력을 이끌어 낼 수 있기 위해서는 사무국의 전문인력이 확충되어야 할 것이며 중립성이 확보되어야 할 것임. 이를 위해서는 중단기적으로는 파견공무원제도를 확립해야 할 것이며, 궁극적으로 국제공무원제도를 도입해야 할 것임.
 - 현장 제13조 2항에서는 사무국의 임원과 직원을 “연합”의 파견공무원으로 구성

하는 것을 원칙으로 하며, 사무총장이 필요하다고 인정하는 경우에는 의장의 승인을 받아 별도의 방법으로 구성할 수 있다고 규정하고 있음. 현재의 사무국은 재정문제, 회원단체들의 관심부족 등 다양한 문제로 인해 사무국 소재 자치단체에서 파견한 공무원만을 중심으로 운영되고 있음.

- 그러나 회원단체들의 관심제고와 적극적인 참여 유도, 사무국의 중립성 확보 그리고 전문인력 확충을 위해서는 중·단기적으로는 회원단체들로부터 파견된 공무원을 중심으로 한 사무국 운영방안이 강구되어야 할 것임. 이러한 파견공무원제도의 확립을 위해서는 우선 회원단체가 소속된 국가 단위별 공무원 파견에서 시작해 각 회원단체별 공무원 파견으로 확대·시행해야 할 것임.
 - 나아가 장기적으로 명실상부한 국제기구로서의 운영체계를 갖추기 위해서는 오늘날 일반화된 국제공무원제도를 도입해 독립성과 중립성을 보장해야 함.
- 1905년 국제농업협회(로마)에서 출현하여 국제연맹과 국제노동기구에 의해 본격적으로 실시된 국제공무원제도는 오늘날 많은 국제기구들이 채택하고 있음.
 - 이 제도가 실시되기 이전까지의 국제기구 사무국은 기구의 본부가 위치한 국가의 공무원과 회원국으로부터 파견된 공무원들이 담당했음. 이후 국제사회가 발전하면서 국가로부터 독립하여 국제기구의 직무를 수행하고 국제기구에 책임을 질 항구적인 상임 직원의 필요성 때문에 국제공무원제도가 실시됨.
 - 이러한 국제기구 직원의 가장 큰 특징은 이들에게 자신의 국적을 보유하게 하면서도 임무 수행상 초국가적 충성심과 중립성을 요구하는데 있음. 이를 통해 국제기구는 국가로부터의 독립성과 역할을 강화코자 함.
- 나아가 사무국의 중립적 운영을 위해서는 사무총장의 적극적인 역할 수행이 요구됨.
 - 사무국의 업무를 총괄, 감독하는 최고 책임자로서의 사무총장은 전술한 바와 같이 다양한 권한을 가지고 있음.
 - 한편으로 사무총장은 직원을 임명할 수 있는 권한을 가지고 있으며, 국제기구 내 정부간 대표들의 기관에서 자신의 견해를 알리는 권한과 예산과 관련된 결정권

을 가지고 있음. 또한 국제기구에 따라서는 회의를 주재하기도하고 의제를 제안하기도 함.

- 다른 한편으로 사무총장은 다양한 대화채널의 중심에 있으며 정보를 독점할 수 있어 이로 인한 커다란 영향력을 가질 수 있으며, 조정 및 중재자로서의 역할을 수행하기도 함.
- 이와 같이 사무총장은 의사결정과정과 집행에 있어 커다란 힘과 영향력을 행사할 수 있는 권한을 잠재적으로 보유하고 있음. 따라서 사무총장은 이러한 권한의 발현을 통해 사무국의 중립적 운영을 도모해야 할 것임.

동북아자치단체연합(NEAR) 상설사무국 운영 및 활용방안

결 론

제 6 장

제6장 결론

1. 회원단체의 관심 제고와 참여 유인을 위한 제언

- 본 연구에서 살펴본 사무국 운영의 활성화를 위한 전문기능 강화 및 운영체계 구축문제와 회원단체들의 적극적인 관심과 호응 및 참여문제는 상호 불가분의 관계임. 즉, 후자가 전제되어야만 전자를 실현할 수 있고, 전자의 실현은 후자 증대를 불러올 수 있는 것임. 따라서 사무국은 회원단체들의 관심과 협력을 유인하기 위한 다양한 방안을 강구해야 할 것임.
- 회원단체의 관심을 제고하고 참여를 유인하기 위해서는 회원단체들의 경상북도 와 사무국에 대한 신뢰가 형성되어야 할 것이며, 회원단체들이 필요로 하는 이익이 존재해야 함.
- 우선 경상북도와 사무국, 회원단체 간의 신뢰가 구축되기 위해서는 사무국의 중립성과 독립성이 보장되어야 함.
 - NEAR와 그 사무국이 어느 하나의 또는 일부 자치단체에 의해 일방적으로 운영된다면, 이에 속하지 않은 회원단체들은 사무국에 대한 신뢰를 갖지 못함으로써 사무국과 NEAR에 대한 관심과 참여의 필요성을 상실하게 됨. 따라서 사무국과 그 운영의 중심 회원단체인 경상북도는 사무국의 중립적인 운영을 통해 회원단체들의 신뢰를 구축하고 NEAR에 대한 관심과 참여를 유인해야 할 것임.
 - 사무국의 중립적 운영을 위한 하나의 방안으로써 중단기적으로는 현장상에 명기된 파견공무원제도를 실현해야 할 것임. 각 회원단체들로부터 전문인력을 파견받아 사무국을 운영함으로써 ①사무국의 중립성을 보장할 수 있을 것이며, ②회원단체의 관심과 참여를 제고할 수 있고, ③각종 정보와 자료의 수집 및 분석과

실질적인 협력프로그램 개발이 용이할 것임. 나아가 ④대의 홍보 및 신규 회원단체 확충에도 커다란 장점이 있음. 장기적으로는 오늘날 국제기구에서 일반화된 국제공무원제도를 도입함으로써 사무국의 독립성을 확보하고 명실상부한 국제기구로서의 발전을 도모해야 할 것임.

- 사무국은 또한 회원단체들과의 지속적이고 정기적인 교류프로그램을 개발, 운영함으로써 사무국에 대한 믿음을 도출해야 할 것임. 대표적인 예로써 회원단체의 사무국 파견공무원을 비롯한 해외교류공무원 등에 대한 다양한 형태의 교육프로그램과 사무국 직원의 회원단체들에 대한 긴밀한 의사소통시스템 구축 등은 사무국에 대한 신뢰구축에 활력이 될 것임.
 - 이 밖에도 사무국은 NEAR의 장단기발전비전 제시와 사무국 소재 자치단체 이외의 회원단체로부터의 사무총장 영입 등을 통해 사무국에 대한 신뢰와 관심제고 및 참여를 도모할 수 있을 것임.
- 다음으로 사무국은 회원단체들이 필요로 하는 유·무형의 이익 창출을 위한 방안을 강구해야 할 것임.
- 세계화시대에 지방차원의 교류증진을 통한 공동번영 구현이라는 NEAR의 기본 이념에서도 알 수 있듯이 NEAR 회원단체들은 각자의 이익을 위해 참여하고 있음. 따라서 사무국은 회원단체들의 다양한 욕구를 충족시킬 수 있어야 그들의 관심과 참여를 이끌어낼 수 있음.
 - 가장 현실적으로 사무국은 회원단체들이 실리를 얻을 수 있는 통상과 투자진흥을 위한 다양한 교류협력프로그램을 개발, 추진해야 함. 그 동안 NEAR는 경제통상분과위원회(코디네이터: 경상북도)를 중심으로 회원단체들 간의 경제통상 교류 활성화를 추진해 왔으며 전자상거래망도 구축 중에 있음. 사무국은 이러한 분과위원회에서 추진하는 사업이 지속적으로 발전할 수 있도록 지원을 아끼지 않아야 할 것이며, 나아가 다양한 교류협력 프로그램을 개발, 지원해야 할 것임. 예를 들면 민간기업이나 경제단체가 중심이 된 협력프로그램이나 사무국의 장소제공을 통한 상설전시관 운영 등의 프로그램을 상정해볼 수 있을 것이며, 이를 전자상거래망과 연동한 on-off line 연계시스템 구축도 고려할 수 있을 것임.

- 회원단체들은 이러한 직접적인 경제교류협력 프로그램뿐만 아니라 다양한 무형의 이익도 필요로 함. 각 회원단체와 지역 및 전세계의 정보와 자료를 비롯해 인적·물적 네트워크 등은 회원단체들이 경제적인 측면뿐만 아니라 그 이외의 측면에서도 절실히 필요로 하는 것. 따라서 사무국이 이러한 욕구를 충족시켜준다면 회원단체들은 일정한 대가(재정분담금 등)를 지불해서라도 NEAR에 적극적으로 참여하고자 할 것임.

2. 경상북도의 사무국 활용을 위한 제언

- 이상에서 보았듯이 사무국은 회원단체 간의 실질적인 교류협력사업을 추진할 수 있는 인프라 기능을 가진 조직으로 사무국의 기능강화는 NEAR 발전에서 뿐만 아니라 향후 동북아 지역 허브로서의 역할을 도모하고 있는 경상북도의 입장에서 그 활용가치가 높음. 특히 사무국이 위치한 지역에서는 다양한 종류의 회의와 교류·협력 프로그램들이 빈번하게 진행되고 있어 해당 자치단체의 의지와 역할에 따라 여러가지 이익을 얻을 수 있기 때문에 경상북도는 다음과 같은 측면에서 사무국을 활용해야 할 것임.
 - 첫째, 회원단체들의 지지와 협력을 통한 대외적 위상강화
 - 대외적 위상강화는 구성단체들의 지지와 협력이 없이는 불가능함.
 - 오늘날까지 경상북도가 NEAR에서 주도적인 역할을 하고 사무국의 상설화와 그 기반구축에 적극적인 역할을 수행할 수 있었던 것은 여러 회원단체들의 지지가 있었기 때문임.
 - 따라서 앞으로도 경상북도는 사무국의 충실한 운영과 활성화를 통해 회원단체들의 협력을 유지, 확대함으로써 대외적인 위상을 강화해야 할 것임.
 - 둘째, 국제교류 중심으로의 도약
 - 경상북도는 사무국을 유치함으로써 국제교류의 중심지로 도약할 수 있는 기회를 맞이하고 있음.

- 일반적으로 사무국이 국제기구의 중심으로 다양한 교류·협력 네트워크를 구축하고 있다는 점에서 보면, 사무국이 입지한 경상북도는 NEAR의 중심이자 동북아의 중심이며 40개 NEAR 회원단체를 비롯한 동북아 지역 자치단체들과도 다양한 교류와 협력을 추진할 수 있음.
- 따라서 경상북도는 사무국을 중심으로 구축된 교류·협력 네트워크를 충분히 활용해 국제교류의 중심지역으로의 발전을 적극 도모해야 할 것임. 이를 위해서 경상북도는 기본적으로 교통, 통신, 호텔, 회의시설 등 국제교류에 필요한 사회기반시설의 완비를 선행해야 할 것임.
- 셋째, 지역사회의 세계화와 경쟁력 강화
 - 오늘날 심화되고 있는 세계화 추세는 국경의 장벽을 허물고 지역간 교류와 협력을 심화함으로써 상호 지리적, 인식적 거리와 차이를 좁히고 있음.
 - 세계의 여러 지역사회 역시 이러한 국제적 추세에 적극 부응하고 있으며, 세계화의 정도가 곧 지역경쟁력으로 이어지고 있음.
 - 경상북도 역시 경쟁력을 강화하기 위해서는 세계화를 추진해야 함. 이러한 측면에서 경상북도가 유치한 NEAR 사무국은 지역사회의 세계화에 커다란 기회가 됨.
 - 사무국을 중심으로 한 회원단체들과의 활발한 교류로 경상북도는 동북아뿐만 아니라 국제사회에 존재하는 다양한 정치, 경제, 사회, 문화, 역사, 관습, 체제 등을 경험할 수 있음.
 - 이를 통해 경상북도는 국제사회의 다양성을 인정하고 타 지역과의 교류활성화를 위한 국제적인 규범과 법적·제도적인 장치 등을 지역사회에 접목함으로써 지역의 경쟁력을 강화해야 함.
- 넷째, 경제통상 교류 증진을 통한 지역발전
 - 경상북도는 사무국 소재 자치단체라는 이점을 활용해 사무국 중심의 다양한 경제교류 및 협력 프로그램을 개발, 추진함으로써 동북아 자치단체간 경제통상 교류와 협력의 중심지역으로의 발전을 도모할 수 있을 것임.
 - 특히 사무국의 입지뿐만 아니라 사무국에서의 경상북도의 주도적 역할은 단지

- 프로그램 상의 중심적 역할뿐만 아니라 실질적인 중심지로서의 역할을 함으로써 투자유치, 수출 및 방문객 증대 등 다양한 경제적 이익을 증대시킬 수 있을 것임.
- 이와 같이 경상북도는 사무국 중심의 활발한 경제교류·협력을 통해 지역경제의 활성화를 도모할 수 있음.
 - 다섯째, 대구광역시의와의 협력을 통한 공동발전
 - 대구광역시는 국제공항과 KTX, 고속도로 등 고속교통망을 완비한 우리나라 중추도시로써 NEAR사무국이 입지해 있는 포항과는 1시간 거리에 있어 접근성이 양호함.
 - 또한 대구광역시는 국제교류의 인프라 시설뿐만 아니라 우수한 연구, 노동, 기술 인력 등을 보유하고 있음.
 - 따라서 경상북도는 대구광역시의와의 상호협력을 통해 공동발전을 도모해야 함.
 - 여섯째, 동북아시아의 화해와 협력, 공동발전
 - 동북아 지역 자치단체들 간의 비정치적인 연합체인 NEAR의 발전은 국가간 협력체의 출범이 어려운 동북아의 지역적 현실에서 하나의 대안으로 상정할 수 있음.
 - 따라서 경상북도는 중앙정부와의 역할분담을 통해 동북아 지역의 화해와 협력, 공동발전에 사무국을 활용함으로써 향후 NEAR가 명실상부한 지역공동체로의 발전에 기틀을 마련해야 함.
 - 일곱째, 남북교류협력의 증진 및 환경조성
 - 오늘날 북한의 고립과 어려운 경제상황은 동북아 정치, 경제 환경과 협력에 커다란 불안요인이 되고 있음.
 - 따라서 경상북도는 사무국의 활성화를 통해 북한지역 자치단체들의 NEAR 가입에 대한 적극적인 노력을 기울임으로써 북한경제회생 및 남북교류협력의 증진과 환경조성에 기여할 수 있을 것임.

3. 중앙정부의 관심제고와 지원 유인 방안

- 경상북도의 사무국 유치 및 운영은 우리나라 중앙정부적 차원에서도 그 가치가 높음.
 - 우리나라의 국제적 위상을 높일 뿐만 아니라 중앙정부가 추진하고 있는 남북한을 비롯한 동북아지역 평화와 안정 및 교류협력 활성화에 기여하며, 국가균형발전과 지역경제 활성화에도 중요한 역할이 예상된다.
 - 이러한 장점에도 불구하고 중앙정부의 관심과 지원은 저조함. 이는 중앙정부의 지방정부와 NEAR에 대한 신뢰부족에 기인함.

- 중앙정부의 관심과 지원을 높이기 위해서는
 - ㉠ 경상북도는 사무국 운영체제와 기능을 확립하여 지방간 교류와 협력에 가시적인 성과를 도출함으로써 사무국의 미래발전가능성을 제시해야 함.
 - ㉡ 대구광역시를 비롯한 우리나라 자치단체들의 회원가입을 확대하고 우리나라 회원단체들과의 협력을 통해 공동사업을 추진함으로써 중앙정부의 NEAR와 그 사무국에 대한 관심과 지원을 이끌어 내어야 함.
 - ㉢ 경상북도와 자치단체들은 중앙정부와의 역할 분담을 통해 협력을 이끌어내어야 함.
 - 오늘날 동북아 지역에서는 우리나라뿐만 아니라 지역의 모든 나라들도 교류와 협력을 통한 공동발전을 원하고 있으나, 동북아가 가진 영토문제와 역사문제뿐만 아니라 상이한 역사와 문화, 국가체제 및 경제발전단계 등으로 인해 국가간 협력이 어려운 상황임.
 - 그럼에도 불구하고 동북아 지역의 기업활동 및 민간교류는 활발히 진행되고 있음을 볼 때, 지방정부의 중앙정부와의 역할 분담을 통한 지방정부간 협력은 중앙정부간 협력의 한계를 극복할 수 있는 대안이 될 수 있음.
 - 따라서 중앙정부는 우리 사회에 존재하는 다원성을 인정하여 자치단체 간의 교류와 협력이 국익에 위배되지 않는 한 비정치적인 영역에서 이루어질 수 있도록 직·간접적인 지원과 협력을 아끼지 않아야 할 것임.
 - 이러한 측면에서 중앙정부는 장기적인 측면에서 경상북도가 중심이 되어 매진

하고 있는 NEAR 사무국의 기반 구축에 대한 지원을 선행해야 할 것임.

- ㉠ 마지막으로 경상북도는 포항이 가진 발전 잠재력과 사무국이 가진 국제교류 중심으로서의 특성을 잘 조화시켜 포항이 동북아시아의 발전과 교류·협력의 중심지로 자리매김할 수 있도록 중장기적인 마스트 플랜을 세워 추진해야 할 것이며, 중앙정부는 이에 대한 적극적인 지원을 아끼지 않아야 할 것임.
- 포항은 세계 최고수준의 철강기업인 POSCO를 중심으로 POSTECH과 포항고속기연구소, RIST, 한동대학교 등 풍부한 연구시설과 고급연구인력을 보유하고 있음. 이를 기반으로 포항은 철강산업 클러스터 육성과 신소재 생산단지 및 첨단과학 산업벨트 조성, R&D 역량 강화를 도모하는 등 첨단과학산업도시로서의 기반을 확충하고 있음. 나아가 포항은 대륙과 해양을 연계한 환동해 물류중심으로의 도약을 위해 건설중인 영일신항을 환동해 지역거점 항만으로 육성하고 있는 등 환동해 중심도시로의 발전을 위해 노력하고 있음.
 - 이러한 잠재력과 비전을 가진 포항에 국제교류의 중심인 사무국이 입지함으로써 국제도시로의 중요한 면모를 갖추. 따라서 포항이 뉴욕과 같은 국제적인 도시로의 발전을 위해서는 시와 도의 중장기적인 마스트 플랜의 수립과 추진뿐만 아니라 중앙정부의 적극적이고 단계적인 지원이 필요함.
 - 우선적으로는 원활한 사무국 운영과 각종 회의 개최를 위한 ‘동북아센터’ 건립과 호텔 등의 부대시설 등과 같은 인프라 구축과 활발한 국제교류를 위한 소프트웨어 개발 등이 이루어져야 할 것임.
 - 궁극적으로 포항이 국제교류, 첨단과학, 물류, 비즈니스, 해양문화관광의 중심도시로 발전하기 위해서는 중장기적으로 원활한 교류·협력이 이루어질 수 있는 환경을 조성해야 할 것임. 향후 사무국의 활동이 활성화된다면, 사무국을 중심으로 각종 경제·통상 교류·협력 프로그램들이 수행될 것이고 이를 통해 사람과 상품, 자본의 이동이 활성화될 것이므로 이들의 자유로운 이동을 보장해 주어야 할 것임. 따라서 중앙정부는 이를 위한 교통·물류 인프라 구축과 NEAR관련 방문자들에 대한 무비자 입국 등의 법적, 제도적 장치를 완비하는 등의 전폭적인 지원을 아끼지 않아야 할 것임.

참 고 문 헌

- 김한택(2004), 『현대국제법』, 강원대학교 출판부.
- 박재영(2003), 『국제기구정치론』, 법문사.
- 박정택(2003), 『국제행정학』, 대영출판사.
- 성재호(2003), 『국제기구와 국제법』, 한울아카데미.
- 최종기(2000), 『신국제관계론』, 박영사.
- 김진경(2003), “아·태 원자력협력협정(RCA) 사무국의 Vision”, 제42차 대한핵의학회 춘계학술대회.
- 백용천(2004), “OECD 사무국 소개: 경제국(Economic Department)”, 『OECD Focus』, 11월호, 외교통상부 대외경제정책연구원.
- 변기용(2004), “OECD 사무국 소개: 교육국(Directorate for Education)”, 『OECD Focus』, 9월호, 외교통상부 대외경제정책연구원.
- 신현기(2000), “국제연합 사무국과 사무총장의 기능에 대한 역사적 고찰”, 『한·독사회과학논총』, 제10권 제2호, 한·독사회과학회.
- 장명수(2004), “OECD 사무국 소개”, 『OECD Focus』, 7월호, 외교통상부 대외경제정책연구원.
- 경상북도(2004), 『경남도정』, 가을호.
- 동북아시아지역자치단체연합, 『NEAR News』, 각호.
- 한국지방자치단체국제화재단, 『월간 지방의 국제화』, 각호.
- 과학기술부 홈페이지, <http://www.most.go.kr>
- 동북아시아지역자치단체연합(NEAR) 사무국 홈페이지, <http://www.neargov.org>
- 세계지방자치단체연합(UCLG) 홈페이지, <http://www.cities-localgovernments.org/wuclg>
- 아·태 원자력협력협정(RCA) 지역사무소 홈페이지, <http://www.rcaro.org>
- 외교통상부 홈페이지, <http://www.mofat.go.kr>
- 한국원자력국제협력재단 홈페이지, <http://www.konicof.or.kr>
- 한국지방자치단체국제화재단 홈페이지, <http://www.klafir.or.kr>
- 경상북도 내부자료
- 동북아시아지역자치단체연합(NEAR) 사무국 내부자료

동북아자치단체연합(NEAR) 상설사무국 운영 및 활용방안

연 합 현 장

부 록

부 록

연합헌장

전 문

국제사회에 공헌할 무한한 잠재력을 가진 동북아시아지역 자치단체의 대표들은 호혜·평등의 정신에 입각하여 행정·경제·문화 등 모든 영역에 있어서의 교류협력을 증진 시킴으로써 지역의 공동발전을 지향하는 동시에 세계평화에 기여한다는 숭고한 목적을 달성하기 위하여 이 헌장의 채택에 동의하고, 동북아시아지역 자치단체연합이라는 국제기구를 이에 설립한다.

제1장 기구의 명칭 및 목적

제1조(명칭) 이 기구는 「동북아시아지역자치단체연합」(「The Association of North East Asia Regional Governments」), 이하 “연합”으로 표기함) 이라 칭한다.

제2조(목적) “연합”은 동북아시아지역의 자치단체들이 호혜·평등의 정신을 바탕으로 모든 자치단체간의 교류와 협력 네트워크를 형성함으로써 상호이해에 입각한 신뢰관계를 구축하여 동북아시아지역 전체의 공동 발전을 지향함과 동시에 세계평화에 기여함을 목적으로 한다.

제3조(사업) “연합”은 다음 각 호의 사업을 수행한다.

- ① 동북아시아지역자치단체회의(총회)의 정례적 개최
- ② 지역간 경제·기술 개발에 관한 정보의 수집 및 제공
- ③ 교류·협력에 관한 사업의 지원 및 추진
- ④ 기타 본 기구의 목적을 달성하기 위해 필요한 사업

제2장 회원의 범위 및 권리·의무

제4조(회원의 범위) “연합”의 회원은 동북아시아지역에 위치하는 중화인민공화국, 조선민주주의인민공화국, 일본국, 몽골국, 대한민국, 러시아연방 등 자치단체 중 “연합”의 설립 목적에 찬동하는 광역지방 자치단체로 하되, 총회의 결정에 따라 범위를 확대할 수 있다.

제5조(회원의 권리·의무) 회원은 “연합”이 수행하는 다양한 사업과 활동에 참여할 권리를 가지며, 이 헌장이 제 규정을 성실하게 준수할 의무를 가진다.

제3장 조직 및 기능

제1절 총회

제6조(구성 및 운영) 총회는 회원자치단체의 대표로 구성되는 최고 의결기관으로서 격년제로 개최한다.

제7조(임원) 총회에는 다음 각호의 임원을 둔다.

- (1) 의장은 1인으로 하며, 연합을 대표하고 차기 총회를 개최하는 자치단체의 장이 당연직으로 선출되며, 임기는 차기총회 개최일의 전일까지로 한다. 단, 의장 유고시 직무는 소속자치단체의 부단체장이 대행한다.
- (2) 감사는 각 국당 1인으로 하며, 회계감사를 관장하고, 총회에서 선출하며 임기는 제1호와 같다.

제8조(기능) 총회는 다음 각 호의 기능을 수행한다.

- (1) 감사의 선출
- (2) 예산·결산 및 사업계획의 승인
- (3) 회원의 입회 및 제명 의결

- (4) 회비의 결정
- (5) 연합 헌장의 개정
- (6) 기구의 해산 및 청산 결정
- (7) 차기총회 개최에 관한 사항 결정
- (8) 사무국에서 설치장소 결정
- (9) 연합의 각 사업계획 결정 및 집행
- (10) 기타 필요하다고 인정되는 사항

제9조(의사결정) 총회에서 의사결정은 다음 각 호의 방법으로 한다.

- (1) 회원자치단체는 각1개의 투표권을 가진다.
- (2) 제8조 제1호 내지 제8호에 명시된 사항은 재적회원 과반수의 출석과 출석회원 2/3이상의 찬성으로 의결한다.
- (3) 제9조 제2호 이외의 기타 조항에 관해서는 재적회원 과반수의 출석과 출석회원 과반수의 찬성으로 의결한다.

제2절 실무위원회

제10조(구성 및 운영)①실무위원회는 각 회원자치단체의 장이 지명하는 국(청)장급으로 구성하며 실무위원회 주임(위원장)은 매년 1회 이상의 회의를 소집한다.

- ②실무위원회의 주임(위원장)은 의장회원단체의 부단체장으로 한다.
- ③실무위원회 주임(위원장)은 총회에서 실무위원회 회의결과를 보고한다.
- ④개별 프로젝트 등의 원활한 추진의 지원을 위하여 총회의 승인을 얻어 실무위원회의 보조기관으로서 개별 혹은 분야별로 분과위원회를 설치할 수 있다./('98.9신설)

제11조(기능) 실무위원회는 다음 각 호의 기능을 수행한다.

- (1) 사업계획 및 개별 프로젝트의 협의
- (2) 연례보고서 및 회계보고서의 작성
- (3) 회원자치단체간의 의견조정

- (4) 분과위원회의 설치(구성, 기능, 운영방법 등)에 관한 사항 결정/('98.9신설)
- (5) 총회에서 위임한 사항의 결정
- (6) 기타 필요하다고 인정되는 사항

제3절 사무국

제12조(구성 및 운영) 사무국은 “연합”의 상설기구로서 각 국(회원자치단체)은 필요에 따라 연락 기구를 둘 수 있다. 사무국의 임기는 4년으로 하며 총회 의결을 거쳐 연임할 수 있다.

제13조(임원 및 직원) 사무국에는 다음 각 호의 임원과 직원을 둔다.

- ① 사무총장은 1인으로 하며, 사무국 소재지 자치단체장이 적임자를 추천하고 연합의장이 임명한다.
- ② 사무국의 임원과 직원은 “연합”의 파견공무원으로 구성하는 것을 원칙으로 한다. 다만, 사무총장이 필요하다고 인정하는 경우에는 연합 의장의 승인을 받아 별도의 방법으로 구성할 수 있다.

제14조(기능) 사무국은 다음 각 호의 기능을 수행한다.

- ① 예산편성 및 집행
- ② 사업계획서, 연례보고서 및 회계보고서의 작성
- ③ 회원자치단체간의 업무연락 및 조정
- ④ 총회 및 실무위원회 의결사항의 집행
- ⑤ 기타 필요하다고 인정되는 사항

제15조(재정)①사무국의 회계는 특별회계로 하며, 회원자치단체의 회비와 기타 잡수입으로 충당한다.

- ②회계에 관한 사항은 잠정적으로 다음 각 호와 같이 운영한다.
 - 1. 잠정적으로 회비는 부담하지 아니한다.

2. 총회 및 실무위원회 개최경비는 다음 각 호에 의거 분담한다.
 - 가. 경비총액(A)의 반액(B)은 회의 개최자치단체가 부담한다.
 - 나. 나머지 반액(C=A-B)은 회의개최 자치단체를 뺀 연합회원자치단체 수(D)를 균등하게 나눈 액(C/D)을 회의에 참가한 자치단체가 각각 부담한다.
 - 다. 실제로 회의에 참가한 자치단체수가 D를 하회하는 경우에 발생하는 차액은 회의 개최 자치단체가 부담한다.
 - 라. 회원자치단체는 자연재해 등의 불가피한 사정이 생겨, 부담이 현저하게 곤란할 경우에는 회원자치 단체간의 협의에 의해 개별적으로 합리적인 감면 조치를 할 수 있다.
 - 마. 총회 시 차기 총회개최지에 입후보하는 자치단체는 개최할 총회 및 실무위원회 회의경비의 잠정 회계를 제출해야 한다.
3. 사무국 운영경비는 사무국이 설치된 자치단체가 부담한다.
4. 기타 개별적인 교류협력사업 추진경비는 사업을 제안한 자치단체가 부담함을 원칙으로 하며, 그 사업에 참여하기를 희망하는 자치단체간의 협의에 의하여 분담할 수 있다.

제4절 연합지원기관

제16조(설치) 동북아시아지역의 발전에 이바지하기 위해, 회원 각 자치단체는 연합의 활동을 지원하는 기관(이하 「연합지원기관」 이라 한다)을 설치할 수 있다.
(’98.9 신설)

제17조(등록) 1. 회원자치단체가 연합지원기관을 설치하는 경우, 해당 회원자치단체의 신청에 따라 연합에 등록할 수 있다. (’98.9 신설)

2. 연합지원기관은 그 활동상황을 연합에 보고한다. (’98.9 신설)

제4장 최종규정

제18조(효력) 이 헌장은 2004년 9월 8일부터 효력을 발생한다.

제19조(회원의 범위) “연합”의 창립회원은 1996년 동북아지역자치단체회의에 참석하여 본 헌장의 기본정신에 동의한 자치단체로 한다.

제20조(언어) 이 헌장은 중국어, 일본어, 한국(조선)어, 러시아어로 작성하여 정본은 사무국 소재지 자치단체의 문서보관소에 보관하고, 사본은 각 회원자치단체에 보관한다.

이상의 내용을 증명하기 위해 아래 서명자는 각자의 자치단체로부터 정당하게 권한을 부여받아 1996년 9월 12일 대한민국 경상북도 경주에서 이 헌장에 서명하였다.

부 칙

이 헌장은 1998년 10월 21일부터 시행한다.

부 칙

이 헌장은 2002년 9월 12일부터 시행한다.

부 칙

이 헌장은 2004년 9월 8일부터 시행한다.

▪ 연구자 소개 ▪

이 동 형

- 대구경북연구원 환동해권연구센터, 책임연구원
 - 러시아 국제관계대학(MGIMO), 정치학박사(국제정치학 전공)
 - 인하대학교 국제관계연구소 연구교수 역임
-

동북아자치단체연합(NEAR) 상설사무국 운영 및 활용방안

2005년 11월 10일 인쇄
2005년 11월 15일 발행

발행인 : 홍 철
발행처 : 대구경북연구원
(706-712) 대구광역시 수성구 수성동2가 118
TEL. (053)749-5011
FAX.(053)749-5098

인 쇄 : 명인출판사 (T. 422-5558)

<비매품>

이 보고서의 내용이 반드시 대구경북연구원의 공식견해를 나타내는 것은 아닙니다.