

第1章 东北亚地区地方政府联合会介绍

- 第1节 联合会成立过程 ● 027
- 第2节 联合会基本理念 ● 028
- 第3节 联合会会徽与象征 ● 028
- 第4节 联合会会员与组织 ● 029
- 第5节 历届主席单位 ● 031

The Association of
North East Asia Regional Governments

1

第1章 联合会(NEAR) 介绍

第1节 联合会成立过程

1、 成立背景

甲. 从对抗与冲突到友谊与合作

随着交通、信息通讯技术的发展以及政治紧张局势的缓和,超越国界的交流往来不断增多,世界各国及各地区紧密合作体制的形成,标志着确立国家竞争力与地区发展关键时代的到来。

乙. 世界经济的全新领域-东北亚地区的联合

由中国、蒙古、日本、韩国、朝鲜和俄罗斯组成的东北亚地区已经发展成为世界经济的三大中心,因为东北亚地区的无限潜力现已得到世界公认。以相互间历史、地理上的紧密关联为基础,各地区在文化、学术、经济、环境及旅游等多个领域的积极交流与合作,预示着东北亚地区共同发展的可能性。

丙. 21世纪东北亚地区交流合作中心国际机构的必要性增大

为了积极适应21世纪环太平洋时代并寻求共同繁荣与发展,需要一个在地区交流与协作中起主导作用的服务于东北亚地区的国际组织。

2、 成立过程

- 1993年,在中国、日本、韩国和俄罗斯四国的地方政府行政长官参与的东北亚地区地方政府联合会会议上,决定第3次会议于1996年在韩国庆尚北道召开,以进一步推动联合会机构的国际化进程。
- 1996年,在韩国庆尚北道(庆州)召开的会议上通过了“联合宪章”,东北亚地区地方政府联合会(NEAR)正式成立,成为名副其实的国际组织。

第2节 联合会基本理念

东北亚地区地方政府致力于为世界和平做出贡献，并且在平等互惠的基础上通过加强地区之间包括行政、经济和文化等各领域的交流与合作，谋求整个区域的共同繁荣。

第3节 联合会会徽与象征

1. 联合会会徽选定过程

现有秘书处徽章



确定联合会会徽



- 2004年9月 第5次全体会议，日本富山县、中国黑龙江省提出选定会徽提案，拟于第6次韩国釜山全体会议时确定。
- 2005年11月 第5次釜山事务委员会，讨论制定会徽具体方案，决定设立“会徽制定委员会”。
- 2006年5月 第1次会徽制定委员会会议，各委员建议以现有的秘书处徽章为基础进行设计，决定由秘书处负责准备会徽设计方案。
- 2006年8月 第2次会徽制定委员会会议，秘书处提交的新会徽方案，由委员会初步审核通过，然后在9月全体会议被核准，最终采纳。

《 会徽制定委员会委员 》

中国(黑龙江省-杨鸿鹏)，日本(富山县-城木一郎)，韩国(釜山广域市-安宗日)，蒙古(中央省-南男希廉)，俄罗斯(哈巴罗夫斯克边疆区-贝希迪纳)

2. 联合会会徽的象征意义

- 会徽基本图案是一张球型世界地图，意味着开放的全球村，在地图中将成为21世纪世界中心的东北亚地区用绿色标示出来，象征着和平、强大和富饶的东北亚地区。

○ NEAR为North East Asia Regional Government Association的缩写，其单词的原意亦表示亲密。

第4节 联合会会员与组织

1. 会员资格与现况

甲. 会员资格

- 中华人民共和国、日本、蒙古、朝鲜民主主义共和国、大韩民国、俄罗斯等位于东北亚地区国家中，且赞同联合宗旨的省一级地方政府。

乙. 会员现况

- 1996年 创立时，中国、日本、大韩民国、俄罗斯4个国家29个地方政府参与
- 2000年 朝鲜、蒙古、俄罗斯的部分地方政府加入，联合会规模扩大到6个国家40个地方政府
- 2006年 韩国釜山全体会议时，中国、韩国、蒙古、俄罗斯的部分地方政府加入，联合规模扩大到6个国家65个 地方政府
- 2008年 中国山东全体会议时，韩国(仁川、大田、光州、蔚山广域市)、俄罗斯(马加丹州)加入联合会，联合规模扩大于6个国家69个地方政府

《 会员地方政府现况 》

2008年 12月

国家	参与地方政府	地方政府名(加入年度)
韩国	15	庆尚北道(96)，庆尚南道(96)，江原道(96)，京畿道(96)，忠清北道(96)，忠清南道(96)，全罗北道(96)，全罗南道(96) 济州特别自治道(96)，釜山广域市(00)，大邱广域市(06)，仁川广域市(08)
中国	6	黑龙江省(96)，河南省(96)，山东省(96)，宁夏回族自治区(00)，湖北省(06)，湖南省(06)
日本	10	新潟县(96)，富山县(96)，鸟取县(96)，岛根县(96) 兵库县(96)，京都府(96)，青森县(96)，石川县(96) 福井县(96)，山形县(98)

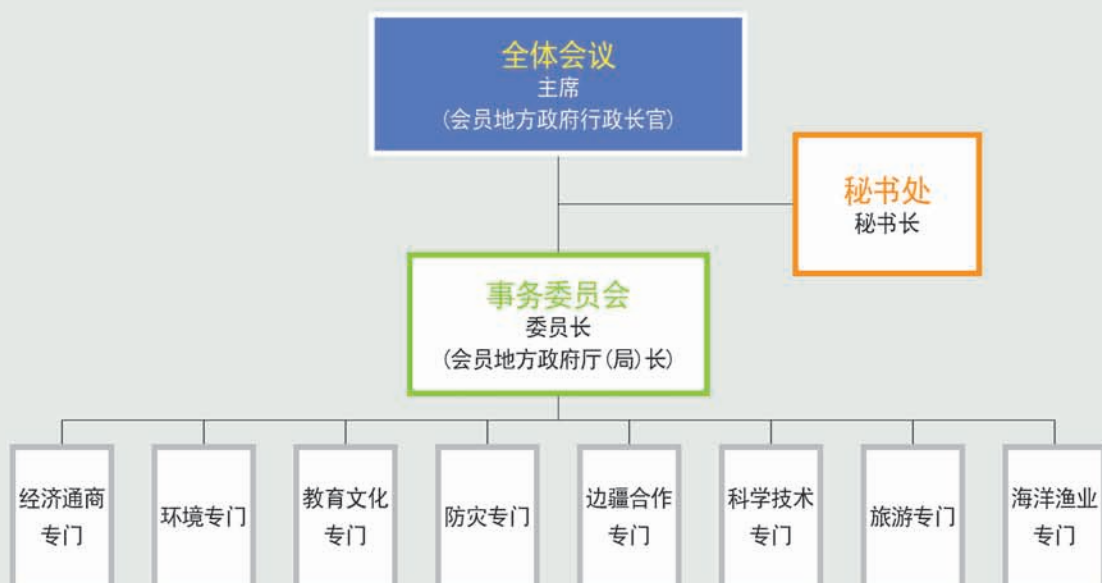
国家	参与地方政府数	地方政府名(加入年度)
蒙古	22	中央省('98), 色楞格省('02), 乌兰巴托市('06), 东方省('06), 苏赫巴托尔省('06), 肯特省('06), 东戈壁省('06), 中戈壁省('06) 南戈壁省('06), 布尔干省('06), 前杭爱省('06), 巴彦洪戈尔省('06), 后杭爱省('06), 库苏古尔省('06), 扎布汗省('06), 戈壁阿尔泰省('06)
俄罗斯	14	哈巴罗夫斯克边疆区('96), 萨哈林州('96), 阿穆尔州('96), 勘察加州('96), 伊尔库茨克州('96), 萨哈共和国('96), 布里亚特共和国('96), 后贝加尔边疆区('96), 滨海边疆区('98), 托木斯克州('06), 克拉斯诺亚尔斯克边疆区('06), 图瓦共和国('06), 阿尔泰边疆区('06), 马加丹州('06)
朝鲜	2	咸镜北道('02), 罗先直辖市('02)



2. 联合会的组织机构

○ 联合会由全体会议、事务委员会、专门委员会、秘书处组成

《 联合会组织图 》



第5节 历届主席单位

区分	任期	主席单位与代表	全会
第1届	'96.9~'98.10	庆尚北道 李义根 知事	
第2届	'98.10~'00.9	富山县 中冲丰 知事	
第3届	'00.9~'02.9	兵库县 井户敏三 知事	
第4届	'02.9~'02.9	哈巴罗夫斯克边疆区 伊沙耶夫 主席	
第5届	'02.9~'04.9	黑龙江省 张左己 省长	
第6届	'04.9~'06.9	釜山广域市 许南植 市长	
第7届	'06.9~'08.9	山东省 姜大明 省长	
第8届	'08.9~'10.9	京畿道 金文洙 知事	